

VANTASETTEQU

ART-RITE  
AUCTION HOUSE

*ASTA DI ARTE MODERNA E CONTEMPORANEA*

**ASTA 1**

MILANO - 7 APRILE 2018

Milano, 22 marzo 2018

Cari collezionisti,

il 7 aprile Art-Rite Auction House presenta "Day and Evening Sale", due sessioni con opere importanti di autori consolidati nel mercato nazionale e internazionale.

Si comincia alle 15:30 con la sessione "Day Sale" che propone una sezione tematica che si dipana attraverso un secolo di storia dell'arte.

Partendo da un nucleo importante del '900, attraverso Corrente e tutti i vari movimenti del Dopoguerra, si giunge al ritorno della Figurazione transavanguardista degli anni '80. Si segnalano in questa prima sessione dedicata al Novecento lavori di qualità di Mario Sironi e Ottone Rosai e due belle nature morte di Filippo De Pisis e Giorgio De Chirico (tutte opere con datazioni interessanti).

Del Dopoguerra è una bella "spirale" di Roberto Crippa e un Giulio Turcato "Solare" del '63, che ci guidano tra Spazialismo e Astrattismo fino alla prima Pop Art di Valerio Adami, Gianni Bertini e Aldo Mondino, tra opere Optical e di pittura Analitica (le opere di Rodolfo Aricò provenienti dalla collezione Sargentini). In questa parte del catalogo troviamo opere di Umberto Mariani e di Ugo Nespolo, museali per datazione, dimensione e qualità e tre deliziose carte di un artista come Hsiao Chin molto attenzionato dal mercato internazionale - asiatico in particolare.

Le cartelle di Corrente e di Artestruktura ci consentono riferimenti storici di qualità mentre le opere di Roy Liechtenstein e Heinz Cibulka, incursioni e intrecci temporali internazionali.

Prima del ritorno alla Figurazione transavanguardista di fine catalogo, dedichiamo una sezione alla scultura con un capolavoro di Agenore Fabbri spazialista e opere iconiche di Alberto Ghinzani, Giuseppe Spagnolo, Pietro Cascella e Giancarlo Sangregorio.

La seconda sessione "Evening Sale" ci presenta una ventina di opere scelte, si inizia alle 18:00 con i magnifici disegni di Lucio Fontana legati a Giuseppe Ungaretti; la bachelite di Vincenzo Agnetti è un capolavoro concettuale pluri-esposto, pluri-pubblicato e di livello museale. Agostino Bonalumi, Turi Simeti e Dadamaino con le loro estroflessioni e volumi completano il sentire e l'umore di Azimuth.

La tela capolavoro di Valentino Vago (per qualità pittorica e datazione) ci introduce a tre top lots di artisti di mercato internazionale con quotazioni ed attenzione crescente. Come la tela di Aurélie Nemours del '63, lo Hsiao Chin del '77 e il Julio Le Parc dell'80. Un artista di nicchia come Gino De Dominicis è presente con una piccola "Nebulosa".

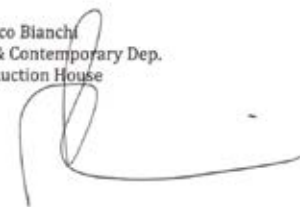
La presenza di Alighiero Boetti in catalogo è introdotta da un arazzo a cui segue una "Biro blu" di metà anni '70 con grandi provenienze e ottimamente conservata.

Il catalogo evolve con una parte dedicata alla scultura con capolavori di Pietro Consagra, Augustin Cárdenas, Giacomo Manzù e soprattutto due opere qualitativamente eccezionali di Alik Cavaliere (di due momenti centrali ed emblematici della sua produzione). Chiudiamo con un tavolo di Diego Giacometti per collezionisti raffinati e una grande tela iconica di Valerio Adami.

A partire dall'asta del 7 aprile Art-Rite metterà a disposizione dei collezionisti una piattaforma tecnologica proprietaria (accessibile dal website [www.art-rite.it](http://www.art-rite.it)) al fine di agevolare ulteriormente la partecipazione alle aste attraverso il canale online. In parallelo i collezionisti potranno comunque accedere alle piattaforme Invaluable ([www.invaluable.com](http://www.invaluable.com)) e Ars Value ([www.arsvalue.com](http://www.arsvalue.com)). Inoltre, all'asta si potrà partecipare - come consuetudine -, sia in sala, sia al telefono, ovvero segnalandoci le vostre preferenze con il modulo di offerta scritta.

Sperando di potervi accogliere di nuovo numerosi presso la nostra sede in occasione dell'asta, vi invitiamo a consultare questo importante terzo nostro catalogo.

Federico Bianchi  
Head of Modern & Contemporary Dep.  
Art-Rite Auction House



## ERRATA CORRIGE

### LOTTO 1

Il lotto è stato ritirato

### LOTTO 2

Il lotto è stato ritirato

### LOTTO 3

Il lotto è stato ritirato

### LOTTO 85

Si segnala che la stima dell'opera è € 6.000 - 8.000

## INTEGRAZIONI ALLE SCHEDE DELLE OPERE IN CATALOGO

### LOTTO 34

Si segnala che l'opera è accompagnata da certificato di autenticità su fotografia firmato dall'artista in data 27/03/2018

### LOTTO 51

Si segnala che il titolo completo dell'opera è *I cubi verdi 45D*

L'opera è stata realizzata nel 1975

BIBLIOGRAFIA: O. Mignone, "Stefanoni. Catalogo ragionato delle opere", Allemandi, Torino, 2017, p. 143 (ill.)

### LOTTO 75

Si segnala che il titolo dell'opera è *E. 187*

BIBLIOGRAFIA: O. Mignone, "Valentino Vago. Catalogo ragionato delle opere", Volume II 1948-1977, Skira, Milano, 2012, n. 1973/88, p. 536

### LOTTO 78

Si segnala che l'opera è registrata presso l'Archivio dell'artista



ART-RITE  
AUCTION HOUSE

## ASTA DI ARTE MODERNA E CONTEMPORANEA

### ASTA 1

Milano - Via Giovanni Ventura, 5

DAY SALE: Sabato 7 aprile 2018  
ore 15:30  
dal lotto 1 al lotto 67

EVENING SALE: Sabato 7 aprile 2018  
ore 18:00  
dal lotto 68 al lotto 88

I lotti sono visibili il 4, 5 e 6 aprile 2018  
ore 10:00/12:30 - 14:00/18:00

PER PARTECIPARE ONLINE A QUESTA ASTA:

ART-RITE  
AUCTION HOUSE  
[www.art-rite.it](http://www.art-rite.it)

  
[www.arsvalue.com](http://www.arsvalue.com)

  
[www.invaluable.com](http://www.invaluable.com)



**DIMENSIONE E INFINITO SONO UN UNICO MURO**

## INFORMAZIONI SU QUESTA VENDITA

### Online Auction

Per partecipare online all'asta è necessario registrarsi seguendo le indicazioni presenti sui website:

**www.art-rite.it**

www.arsvalue.com

www.invaluable.com

Chiara Corazza

Email: chiara.corazza@art-rite.it

Tel.: +39 02 87215920

Fax.: +39 02 87215926

### Stato di conservazione/Condition Report

Chiara Zanga

Email: modernandcontemporary@art-rite.it

Tel.: +39 02 87215920

Fax.: +39 02 87215926

### Commissioni d'Acquisto/Offerte Telefoniche

Gaia Viganò

Email: gaia.vigano@art-rite.it

Tel.: +39 02 87215920

Fax.: +39 02 87215926

### Amministrazione Compratori e Venditori

Gaia Viganò

Email: gaia.vigano@art-rite.it

Tel.: +39 02 87215920

Fax.: +39 02 87215926

### Marketing e Comunicazione

Chiara Corazza

Email: chiara.corazza@art-rite.it

Tel.: +39 02 87215920

Fax.: +39 02 87215926

### Pagamenti e ritiri dei lotti acquistati

Il pagamento e il ritiro dei lotti acquistati potrà essere effettuato, previo appuntamento, a partire dal giorno 9 aprile 2018 presso la sede della società:

Art-Rite S.r.l.

Via Giovanni Ventura, 5 – 20134 Milano (MI)

Email: info@art-rite.it

Tel.: +39 02 87215920

Fax.: +39 02 87215926

## DIPARTIMENTO DI ARTE MODERNA E CONTEMPORANEA

**Federico Bianchi**

Head of Department

Arte Moderna e Contemporanea

Email: federico.bianchi@art-rite.it

**Chiara Zanga**

Specialist

Arte Moderna e Contemporanea

Email: chiara.zanga@art-rite.it

**Camilla Ferrari**

Assistant

Arte Moderna e Contemporanea

Email: camilla.ferrari@art-rite.it



La partecipazione all'Asta implica l'integrale ed incondizionata accettazione delle Condizioni Generali di Vendita riportate in questo catalogo.

Per i diritti di riproduzione dei quali non è stato possibile identificare la titolarità, Art-Rite S.r.l. si dichiara disponibile a regolare le eventuali spetanzenze.

Tutti i lotti con stima massima uguale o superiore a € 1.500 sono verificati con la banca dati dell'Art Loss Register.

lotto n. 7

*ASTA DI ARTE MODERNA E CONTEMPORANEA*

DAY SALE



**1 LOTTO RITIRATO**

**2 LOTTO RITIRATO**



“Diede il meglio di sé in una parte di produzione più lirica: piccole opere soprattutto a tempera, dai toni cupi.”

Angela Vettese



### 3 LOTTO RITIRATO

### 4 MARIO SIRONI ® (1885 - 1961)

#### *Montagne*

Seconda metà anni '40

Tempera su carta applicata su masonite

30 x 40 cm

Firmata in basso nel centro

Opera archiviata dall'Associazione per il Patrocinio e la Promozione della  
Figura e dell'Opera di Mario Sironi, Milano, con il n. 222/17 RA

PROVENIENZA:

Galleria del Naviglio, Milano

Raccolta Riccardo Gironi, Legnano

Galleria Pagani, Milano

Collezione privata, Milano

**Stima € 4.000 - 5.000**

“La seconda linea della pittura di De Chirico recupera un realismo baroccheggiante pieno, sontuoso, rubensiano, linea nella quale egli scopre la consistenza del reale e ne cerca nella pittura, nella materia pittorica un corposo equivalente espressivo.”

Lara-Vinca Masini

**5** **GIORGIO DE CHIRICO**®  
(1888 - 1978)

***Efebo e altri studi***

1936  
Pastello su carta incollata su cartone  
29,8 x 22,7 cm  
Firmato in basso a destra  
Opera archiviata presso la Fondazione Giorgio e Isa  
de Chirico con il n. 0056/07/02 in data 25/07/2002  
PROVENIENZA:  
Collezione Chierici, Reggio Emilia  
Galleria La Scaletta, Reggio Emilia (etichetta al retro)  
Collezione privata, Como  
BIBLIOGRAFIA: “Il disegno italiano - Catalogo n. 23”,  
Edizioni La Scaletta, San Polo, 2003-2004, n. 84

**Stima € 6.000 - 7.000**



**6** **MARINO MARINI**®  
(1901 - 1980)

***Cavallo***

1930 c.  
Disegno, china e tempera su carta  
21,2 x 25,7 cm  
Firmato in basso a destra  
Autentica rilasciata dalla Fondazione Marino Marini  
con il n. 587 il 16/03/2010  
PROVENIENZA:  
Collezione privata, Lecco

**Stima € 5.000 - 7.000**



**7** **GIORGIO DE CHIRICO**®  
(1888 - 1978)

***Vita silente***

1930 / 1932  
Olio ed encausto su tela  
30,5 x 30 cm  
Firmato in basso  
Autentica rilasciata da Claudio Bruni Sakraischik in data 06/12/1984  
Parere orale di autenticità a cura di Paolo Picozza  
PROVENIENZA:  
Galleria Marescalchi, Bologna (etichetta al retro)  
Collezione privata, Como

**Stima € 33.000 - 36.000**



**8 OTTONE ROSAI ®**  
(1895 - 1957)

***Omini al caffè***

1956

Olio su tela

49,5 x 64,3 cm

Firmato in basso a destra

Opera accompagnata da certificato di autenticità su fotografia rilasciato da Luigi Cavallo il 29/09/1977 e da certificato di autenticità su fotografia rilasciato da Giovanni Faccenda il 15/03/2018

PROVENIENZA:

Raccolta Girdali, Livorno - Firenze

Galleria Laghezza de Bortoli, Castellanza (Va)

Galleria Sant'Erasmus Club d'Arte, Milano (etichetta al retro)

Casa d'aste Poleschi, Milano (etichetta al retro)

Collezione privata, Como

**Stima € 13.000 - 15.000**



**9 FILIPPO DE PISIS ®**  
(1896 - 1956)

***Vaso di fiori***

Olio su cartone

70 x 44 cm

Firmato in basso nel centro

Iscrizione in basso a destra: SB

Opera archiviata presso l'Associazione per il patrocinio dell'opera di Filippo de Pisis con il n. 01269

PROVENIENZA:

Galleria Vittorio E. Barbaroux, Milano

Collezione privata, Como

ESPOSIZIONI:

1991, Milano, Palazzo Reale, "De Pisis a Milano",

2002, Cortina d'Ampezzo, Galleria d'arte Frediano Farsetti, "Filippo de Pisis, artista d'Europa", n. 20 (il.)

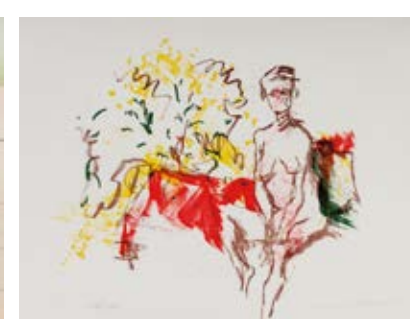
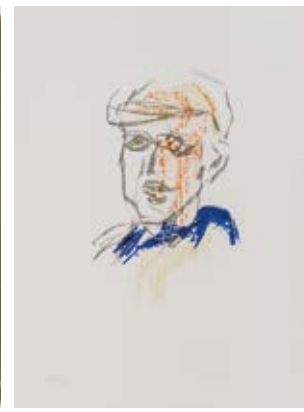
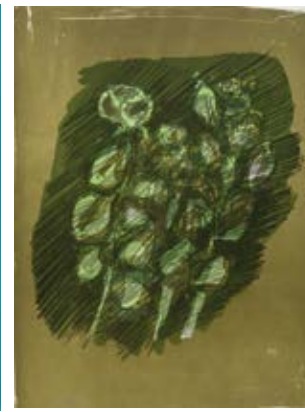
BIBLIOGRAFIA: C. G. Ferrari, "De Pisis a Milano", catalogo della mostra, Milano Palazzo Reale, 13 giugno - 13 ottobre 1991, p. 186

**Stima € 20.000 - 30.000**



**CORRENTE**

litografie



**10 L. FONTANA, A. BADODI, R. BIROLLI, B. CASSINARI, S. CHERCHI, R. GUTTUSO, G. MIGNECO, E. MORLOTTI, A. SASSU, E. TRECCANI, I. VALENTI, E. VEDOVA ®**

**Corrente**

1967

Cartella contenente 12 litografie a colori su carta delle Cartiere Ventura di Milano, ess. 137/150, Grafica ST, su torchio a mano, Editore Teodorani, Milano

L'edizione include una litografia a colori a firma di Ernesto Treccani.

Publicato in occasione del ventesimo anniversario della rivista "Corrente"

Dimensioni ciascuna litografia: 47 x 35,2 cm

Dimensioni cartella: 50,5 x 37,5 cm

Ciascuna litografia è firmata e numerata a matita ad eccezione delle litografie di Arnaldo Badodi e di Renato Birolli (firmate dai famigliari)

PROVENIENZA:

Collezione privata, Lecco

BIBLIOGRAFIA: R. Jentsch, "I libri d'artista italiani del Novecento", Umberto Allemandi & Co Editore, Torino, 1993, p.56 (ill.)

**Stima € 5.000 - 6.000**







**11 GIUSEPPE CESETTI ®**  
(1902 - 1990)

***Senza titolo***

Anni '40  
Olio su tela  
70 x 100 cm  
Firmato in basso a sinistra  
PROVENIENZA:  
Collezione privata, Bergamo

**Stima € 3.000 - 4.000**



**12 GIUSEPPE MIGNECO ®**  
(1908 - 1997)

***Vecchia tra i fichi d'india***

1962  
Olio su tela  
50 x 40 cm  
Firmato in basso a destra  
Dedica, firma, titolo e data al retro  
Opera archiviata presso l'Archivio Catalogo Generale G. Migneco con il n. 4719 - B  
PROVENIENZA:  
Galleria Mario Marescalchi, Bologna (timbro al retro)  
Galleria Ghirlandina, Modena (iscrizione al retro)  
Galleria d'arte F.lli Orler, Favaro Veneto (timbro)  
Collezione privata, Milano

**Stima € 6.000 - 8.000**

“Egli divenne pilota d'aeroplano, e fondò su questa attività una concezione aerospaziale della pittura fatta di vortici, di spirali, di gesti eseguiti sulla tela a tutta velocità, una energia creatrice che sta allo spazio plastico come l'energia dell'universo sta allo spazio cosmico.”

Raymond Lachat



**13 ROBERTO CRIPPA ®**  
(1921 - 1972)

***Landscape***

1971

Tecnica mista con collage su tavola

54 x 65 cm

Firma, data e dedica al retro

Numero di archiviazione al retro

Opera archiviata presso il Catalogo Generale opere di Roberto Crippa a cura della

Galleria Pace con il n. 929

PROVENIENZA:

Collezione privata, Milano

**Stima € 5.000 - 7.000**



**14 ROBERTO CRIPPA ®**  
(1921 - 1972)

***Spirali***

1951

Olio su tela

60 x 70 cm

Firmato e datato al retro

Opera archiviata presso il Catalogo Generale opere di Roberto Crippa a cura della

Galleria Pace con il n. 1195

PROVENIENZA:

Collezione privata, Milano

**Stima € 7.000 - 9.000**





## 15 PIERO DORAZIO ®

(1927 - 2005)

### *Senza titolo*

1981

Tecnica mista su cartoncino

63,5 x 63,5 cm

Firmato e datato in basso a destra

PROVENIENZA:

Collezione privata, Milano

ESPOSIZIONI:

9 novembre 1999, Asta Finarte, Milano

**Stima € 3.900 - 4.200**

“I segni delle opere di Sanfilippo, nascono nello spazio, formicolando al bordo della tela, per presto riunirsi, come attratte da una calamita, verso il suo centro, posizione strategica dove una forte concentrazione di energia si sviluppa, in una massa brulicante e confusa.”

Elisabetta Bozzi



## 16 ANTONIO SANFILIPPO ®

(1923 - 1980)

### *Arancione*

1957

Tempera su tela

60,5 x 37,5 cm

Firma e dimensioni al retro

PROVENIENZA:

Collezione R. du Chêne, Roma

Galleria Il Millennio, Roma

Collezione privata, Venezia

BIBLIOGRAFIA: F. D'Amico, G. Appella, "Antonio Sanfilippo. Catalogo generale dei dipinti dal 1942 al 1977", De Luca Editori d'Arte, Roma, p. 169, n. 253 (ill.)

G. Dalla Chiesa, "Il segno di Sanfilippo, Collezione del Millennio", Edizioni della Cometa, Roma 1982, riprodotto in copertina

**Stima € 15.000 - 20.000**

“Turcato cerca di rendere la pittura astratta immediatamente percepibile per la chiarezza delle forme e dei colori.”

Raymond Lachat



**17 GIULIO TURCATO ®**  
(1912 - 1995)

***Cangiante***

Acrilico e tecnica mista su tela  
50 x 60 cm

Firmato in basso a destra

Numero d'archivio al retro

Opera archiviata presso l'Archivio Giulio Turcato con il n. E.4436213821-R POST,  
come da conferma orale nella persona di Ettore Caruso

PROVENIENZA:

Collezione privata, Lecco

**Stima € 4.000 - 6.000**



**18 GIULIO TURCATO ®**  
(1912 - 1995)

***Solare***

1963

Olio e tecnica mista su tela  
70 x 100 cm

Firmato in basso a sinistra

Numero di archiviazione al retro

Opera archiviata presso l'Archivio Giulio Turcato con il n. L144621381030-R POST

PROVENIENZA:

Collezione privata, Roma

ESPOSIZIONI:

1976, Mostra Nazionale d'arte Contemporanea, Premio Castello Svevo Termoli, n. 43 (etichetta al retro)

**Stima € 12.000 - 14.000**





**19 GIULIO TURCATO** ®  
(1912 - 1995)

***Fosforescente***

Tecnica mista su tela  
72 x 98 cm

Firmato in basso a destra

Firma e numero di archivio al retro

Opera archiviata presso l'Archivio Giulio Turcato con il n. B8416312127

PROVENIENZA:

Galleria Blu, Milano (etichetta al retro)

Collezione Gianfranco Fabbri, Forte dei Marmi

Collezione privata, Milano

**Stima € 6.000 - 8.000**



**20 MARIO RACITI** ®  
(1934)

***Presenze - Assenze***

1970

Tecnica mista su tela

70 x 100 cm

Firma, data e titolo al retro

PROVENIENZA:

Collezione privata, Milano

**Stima € 3.000 - 4.000**



## 21 ALBERTO BURRI ®

(1915 - 1995)

### *Combustione n. 2*

1965

Acquaforte e acquatinta su carta Fabriano Rosaspina, stampata in tre colori, es. 79/80, (Tiratura di 80 ess. in numeri arabi e XI in numeri romani), Stamperia 2RC, Roma

47 x 32 cm

64 x 48 cm (Foglio)

Firmata a matita in basso a destra e numerata in basso a sinistra

PROVENIENZA:

Galleria Marlborough, Londra

Collezione Peruzzi, Milano (etichetta al retro)

Collezione privata, Milano

BIBLIOGRAFIA: C. Brandi, "Alberto Burri Opere Grafiche", 1981, Roma, p. 16-17

M. Calvesi, C. Sarteanesi, "Burri grafica opera completa", Città di Castello, 2003, ca., n. 2, p. 31

C. Brandi, Collezione Burri, "Catalogo delle opere dal 1948 al 1985", Città di Castello, 1986, cat., pag. 134-135, n. 110

**Stima € 4.000 - 7.000**



## 22 EMILIO SCANAVINO ®

(1922 - 1986)

### *Lunare*

1965

Olio su tela

100 x 100 cm

Firmato in basso a destra

Firma, data e titolo al retro

PROVENIENZA:

Studio Gastaldelli, Milano

Collezione Arturo Schiavone, Milano

Collezione privata, Milano

BIBLIOGRAFIA: G. G. Scanavino, C. Pirovano, "Scanavino. Catalogo generale. Volume primo", Electa, Milano, 2000, p. 261, n. 23 (ill.)

**Stima € 18.000 - 22.000**



**23 ALVARO MONNINI** ®  
(1922 - 1987)

***Senza titolo***

1959

Olio su tavola

70 x 153 cm

Firmato e datato in basso a destra

PROVENIENZA:

Collezione privata, Milano

**Stima € 3.000 - 4.000**



**24 GIANNI BERTINI** ®  
(1922 - 2010)

***Fuga di Friso***

1957

Olio su tela

81 x 65 cm

Firmato in basso a destra

Firma, titolo, data, n. inventario e data in numeri romani al retro

Autentica su foto firmata dall'artista a cura dello Studio Santandrea

PROVENIENZA:

Studio Santandrea, Milano

Collezione Giuseppe Albini, Milano

Collezione privata, Milano

BIBLIOGRAFIA: G. Ballo, "Gianni Bertini", Giampaolo Prearo Editore, Milano, 1971, pp. 45, 173 (ill.)

**Stima € 5.000 - 7.000**



**25 Hsiao Chin ®**  
(1935)

***Il giardino eterno - 14***

Tecnica mista su carta  
46 x 74 cm  
Firmata in basso a destra  
Titolata in basso nel centro  
PROVENIENZA:  
Collezione privata, Firenze

**Stima € 3.000 - 3.500**

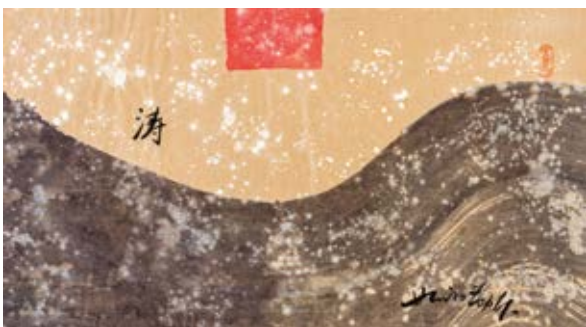


**27 Hsiao Chin ®**  
(1935)

***Chi - 339***

1997  
Acrilico su carta  
48 x 94 cm  
Titolo, data, timbro dell'artista, dimensioni e tecnica al retro  
Opera accompagnata da un'autentica su foto firmata dall'artista in data 03/10/2012  
PROVENIENZA:  
Collezione privata, Milano

**Stima € 6.000 - 8.000**



**26 Hsiao Chin ®**  
(1935)

***Senza titolo***

Tempera su carta  
31 x 57 cm  
Firmata in basso a destra  
PROVENIENZA:  
Collezione privata, Milano

**Stima € 3.500 - 4.500**



“Uno dei più sensibili e coscienziosi creatori di nuove spazialità, attraverso l'impiego di tele sagomate e preziosamente tinteggiate.”

Gillo Dorfles

**28 RODOLFO ARICÒ ®**  
(1930 - 2002)

***Senza titolo***

1967  
Tecnica mista su cartoncino  
100 x 70 cm  
Firmata e datata in basso a destra  
Opera accompagnata da un'autentica su foto  
rilasciata da Fabio Sargentini  
PROVENIENZA:  
Galleria L'Attico di Fabio Sargentini, Roma  
(timbro al retro)  
Collezione privata, Roma

**Stima € 3.000 - 4.000**

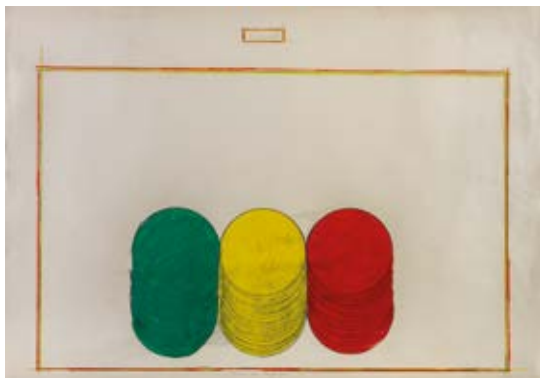


**29 RODOLFO ARICÒ ®**  
(1930 - 2002)

***Pronti per dipingere***

1966  
Tecnica mista su cartoncino  
72 x 103 cm  
Firmato, datato e dedica in  
basso a destra  
Titolo in basso nel centro  
PROVENIENZA:  
Studio Marconi, Milano  
Collezione privata, Firenze

**Stima € 3.000 - 4.000**

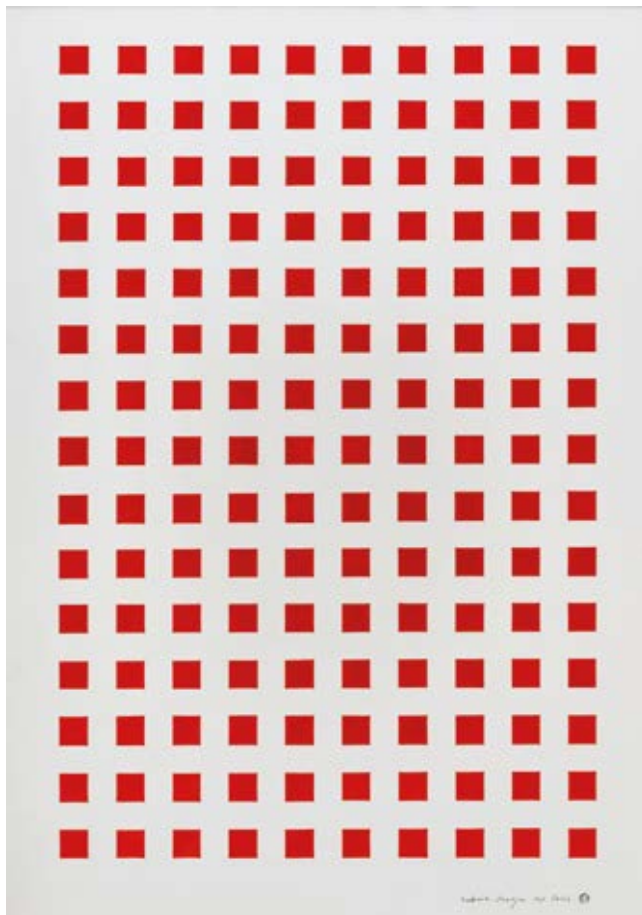


**30 RODOLFO ARICÒ ®**  
(1930 - 2002)

***Senza titolo***

1967  
Tecnica mista su cartoncino con costruzione tridimensionale in cartone colorato  
68 x 98 cm  
Siglato e datato in basso nel centro  
Opera accompagnata da un'autentica su foto rilasciata da Fabio Sargentini  
PROVENIENZA:  
Galleria L'Attico di Fabio Sargentini, Roma  
Collezione privata, Roma

**Stima € 3.500 - 4.500**



**31 DAMNJANOVIC DAMNJAN RADOMIR ®**  
(1935)

***Senza titolo***

1968-79

Tempera su carta Fabriano

100 x 70 cm

Firmata e datata in basso a destra

Timbro dell'artista in basso a destra

Firma, data, dettagli dell'opera in cirillico e timbro dell'artista al retro

Autentica firmata dall'artista

PROVENIENZA:

Collezione privata, Milano

ESPOSIZIONI:

2009, Arte Fiera Bologna (etichetta al retro)

**Stima € 3.000 - 4.000**

“Il quadro è un posto dove si può evidenziare una profonda intuizione creativa, un quadro è il corpo della pittura e, al limite, è il corpo dell'artista.”

Tommaso Trini



**32 DAMNJANOVIC DAMNJAN RADOMIR ®**  
(1935)

***Senza titolo***

1968-79

Acrilico su carta Fabriano

70 x 100 cm

Firmato e datato in basso a destra

Timbro dell'artista in basso a destra

Firma, data e timbro dell'artista al retro

Autentica firmata dall'artista

PROVENIENZA:

Collezione privata, Milano

ESPOSIZIONI:

2009, Arte Fiera Bologna (etichetta al retro)

**Stima € 3.000 - 4.000**



**33 M. APOLLONIO, C. CAPPELLO, G. COLOMBO, E. FINZI,  
A. GALLI, K. HESTERBERG, B. MUNARI, C. NANGERONI,  
H. REICH, P. RISARI ®**

***Un foglio / un contesto millenovecentosettantotto***

1978

Cartella contenente 10 serigrafie, ess. 28/100, Edizioni Arte Struktura, Milano

Dimensioni di ciascuna serigrafia: 70 x 50 cm

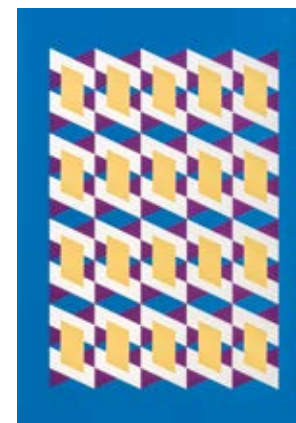
Ciascuna serigrafia è firmata, data e numerata a matita dall'artista

Timbro a secco delle Edizioni Arte Struktura

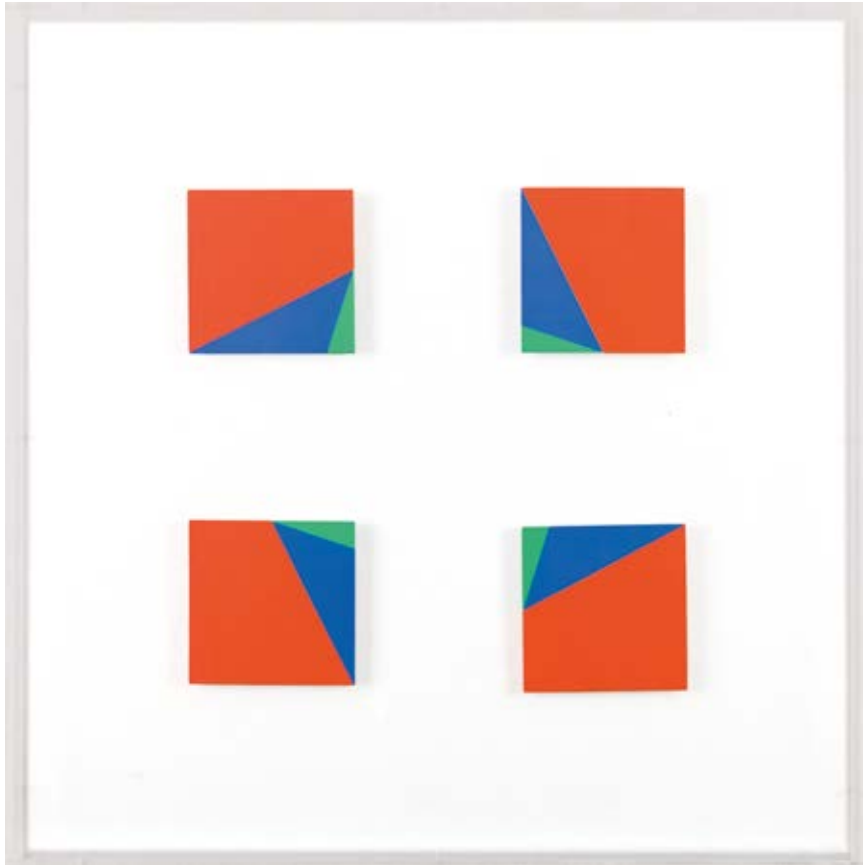
PROVENIENZA:

Collezione privata, Milano

**Stima € 3.500 - 5.000**







**34 EDOARDO LANDI ®**

(1937)

***Due quadrati virtuali***

1999

Acrilico su tavolette entro teca in plexiglass

60 x 60 cm

Firmate, titolate e datate al retro

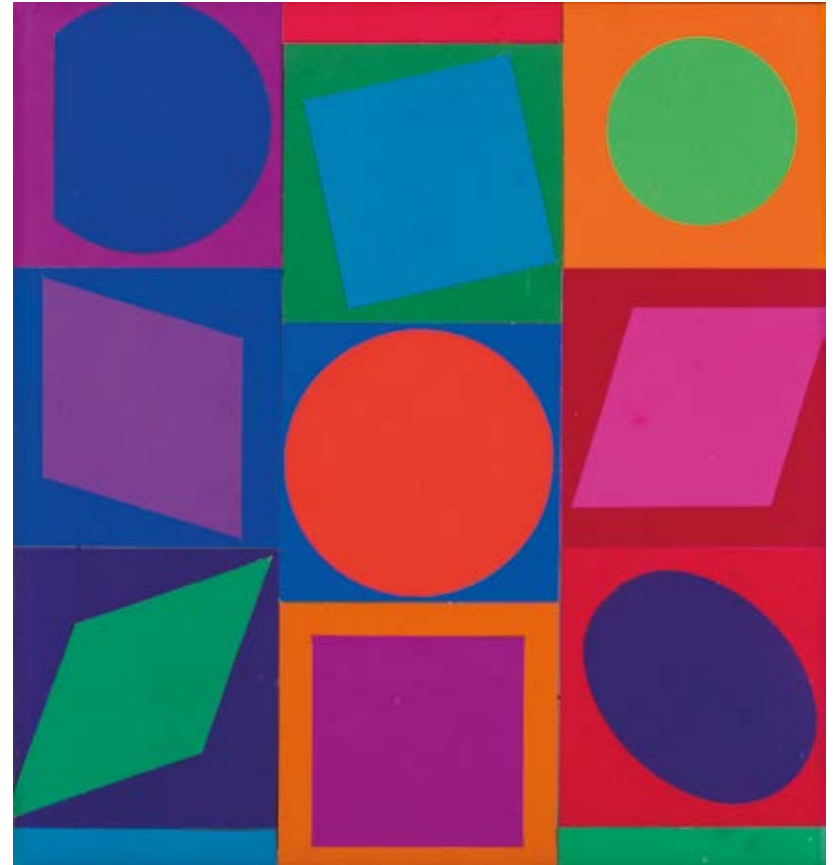
PROVENIENZA:

Collezione privata, Milano

L'autore ha confermato oralmente

l'autenticità dell'opera

**Stima € 4.000 - 6.000**



**35 VICTOR VASARELY ®**

(1906 - 1997)

***Kalota-t***

Tecnica mista con collage su carta

31,5 x 30 cm

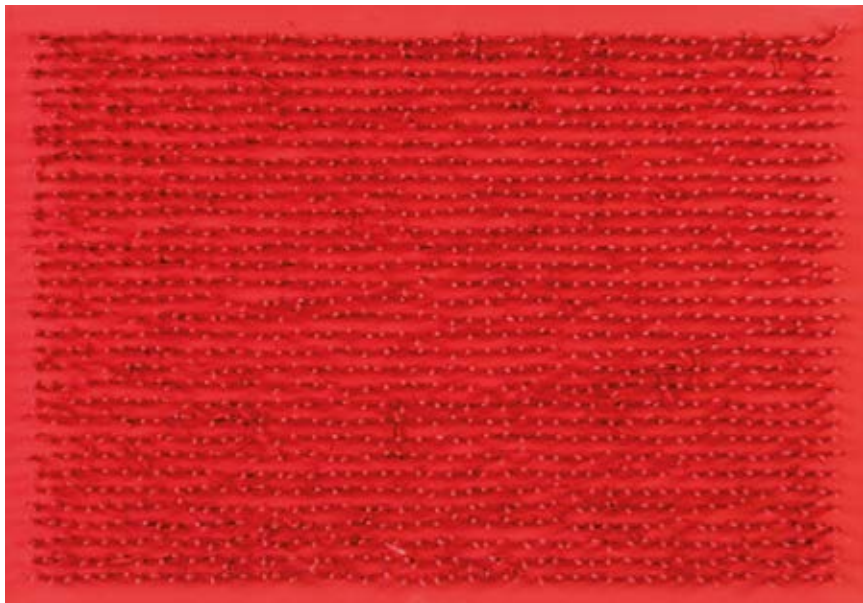
Titolo al retro

Autentica su foto rilasciata da Pierre Vasarely il 28 Febbraio 2014

PROVENIENZA:

Collezione privata

**Stima € 19.000 - 22.000**



**36 BERNARD AUBERTIN** ®

(1934 - 2015)

*Tableau Clous*

1969

Chiodi su tavola, esemplare unico

35 x 50 cm

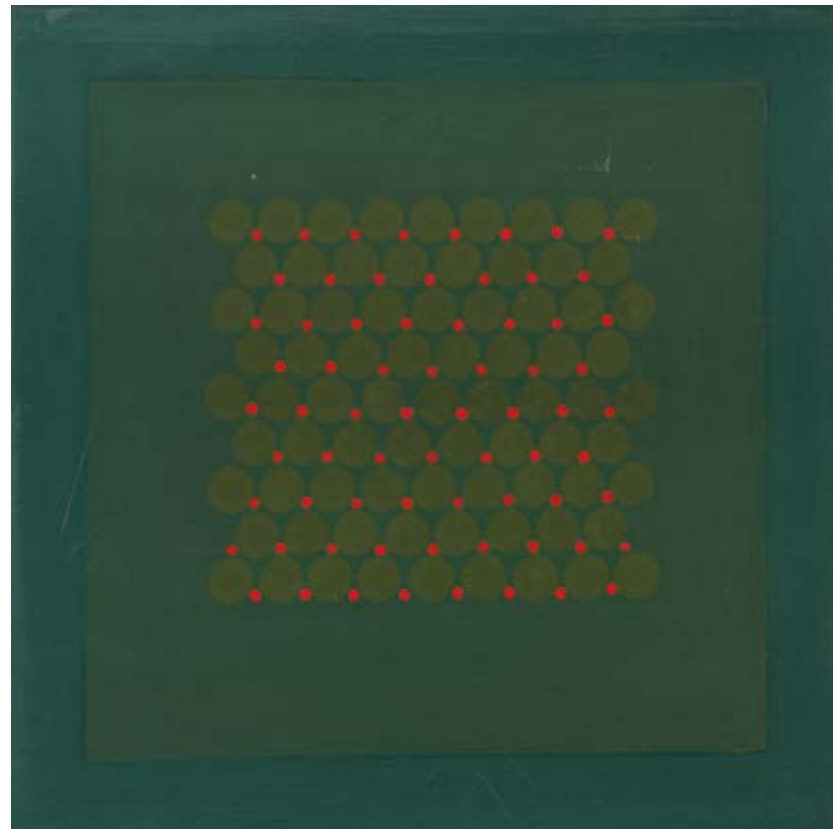
Firma e data al retro

Opera archiviata presso l'Archivio Opere Bernard Aubertin con  
il n. TCLRG9-1000104923

PROVENIENZA:

Collezione privata, Milano

**Stima € 4.500 - 6.500**



**37 GASTONE BIGGI** ®

(1925 - 2014)

*Variabile Verde 4*

1972

Tempera su tela

50 x 50 cm

Data, titolo, descrizione dell'opera, firma e timbro dell'artista al retro

PROVENIENZA:

Centro d'arte Santelmo, Salò (timbro al retro)

Collezione privata, Milano

**Stima € 3.000 - 4.000**



**38 ENRICO BAJ** ®

(1924 - 2003)

***La bionda dell'autostrada***

1963

Olio su tela

99 x 81 cm

Firmata in basso a destra

Data, firma e titolo al retro

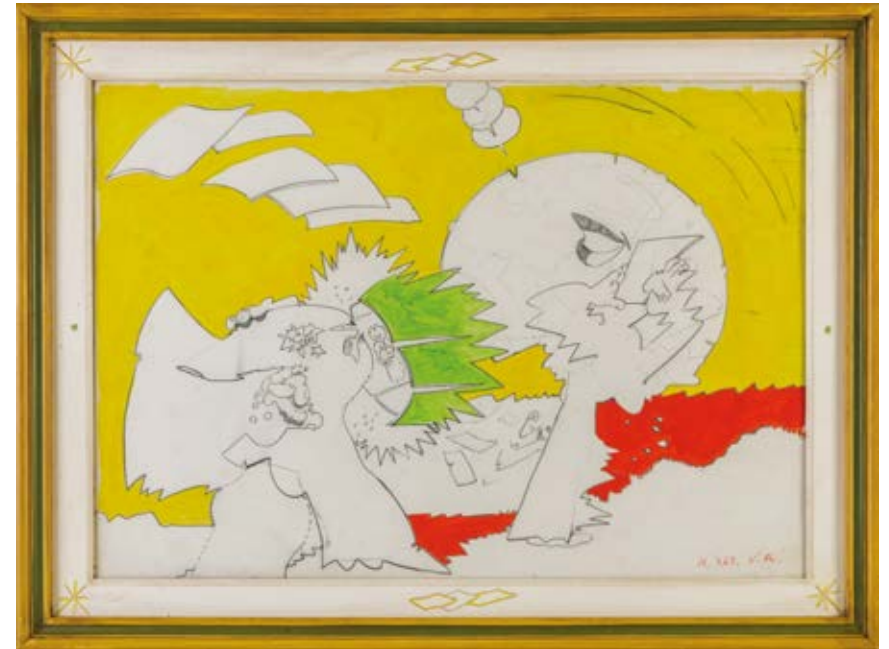
PROVENIENZA:

Galleria Schwarz, Milano (etichetta al retro)

Collezione privata, Milano

BIBLIOGRAFIA: E. Crispolti, "Catalogo generale Bolaffi dell'opera di Enrico Baj", Giulio Bolaffi Editore, Torino, 1973, n. 911, p. 136 (ill.)

**Stima € 30.000 - 40.000**



**39 VALERIO ADAMI** ®

(1935)

***Fogli che volano***

1963

Tecnica mista su cartoncino

50 x 72 cm

Datato e siglato in basso a destra

PROVENIENZA:

Studio Marconi, Milano

Collezione privata, Firenze

**Stima € 3.000 - 4.000**





**40 ARMAN®**  
(1928 - 2005)

***Senza titolo***

Collage su cartoncino

28 x 21 cm

PROVENIENZA:

Collezione privata, Milano

Per questa opera è stata avviata la richiesta di archiviazione

**Stima € 5.000 - 6.000**



**41 ARMAN®**  
(1928 - 2005)

***Senza titolo  
dalla serie "Paint throwing over instrument"***

2003

Violino spezzato e acrilico su tela tesa su tavola entro teca in plexiglass

81 x 60 x 10 cm

Firmato sul lato inferiore

Opera accompagnata da certificato di autenticità firmato dall'artista a cura della Galleria

Soave, Alessandria

PROVENIENZA:

Galleria d'arte Soave, Alessandria

Collezione privata, Alessandria

Per questa opera è stata avviata la richiesta di archiviazione

**Stima € 6.500 - 7.500**

“In questo caso la fotografia diviene un modo di condensazione e di unificazione dell'immagine: il cliché abolisce ogni effetto di contrasto, ogni differenza di materiale tra il collage e le parti dipinte.”

Pierre Restany



**42 GIANNI BERTINI ®**  
(1922 - 2010)

***Un cavallo***

1967

Olio e riporto fotografico su tela emulsionata

90 x 50 cm

Firmato e datato in basso a destra

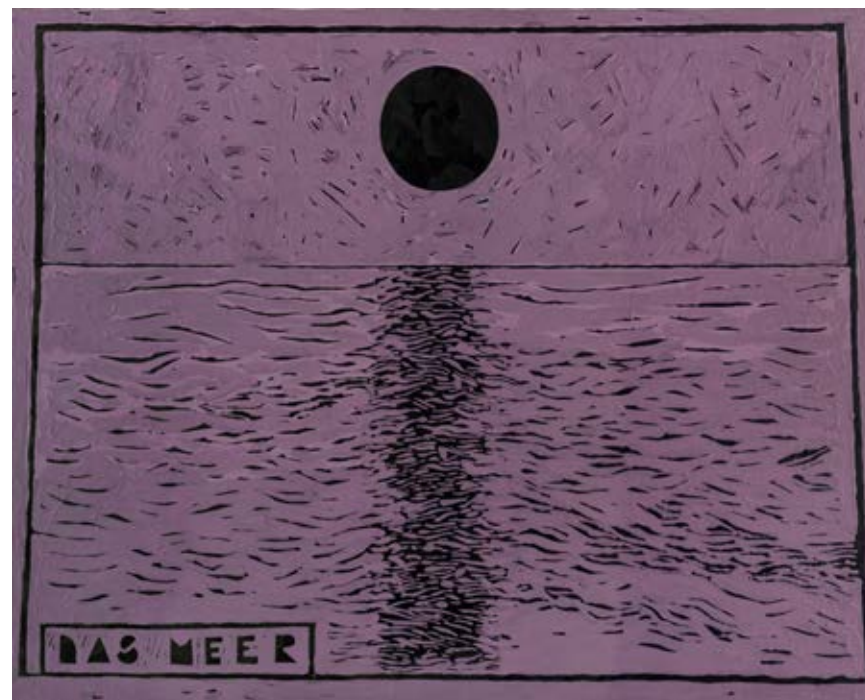
Firma, titolo e data al retro

PROVENIENZA:

Collezione privata, Milano

BIBLIOGRAFIA: Cfr. G. Ballo, "Gianni Bertini", Giampaolo Prearo Editore, Milano, 1971, pp. 189, 191

**Stima € 5.000 - 7.000**



**43 ALDO MONDINO ®**  
(1938 - 2005)

***Das Meer***

1980

Acrilico su tela

65 x 80 cm

Firma, data e titolo al retro

PROVENIENZA:

Collezione privata, Lecco

**Stima € 4.000 - 6.000**



**44 ALDO MONDINO ®**  
(1938 - 2005)

***Food Ball***

1990  
Zollette di zucchero su tavola  
50 x 50 cm  
Firma e data al retro  
PROVENIENZA:  
Collezione privata, Piacenza

**Stima € 6.000 - 8.000**



**45 ALDO MONDINO ®**  
(1938 - 2005)

***Quattro stagioni***

1965  
Tecnica mista su carta  
49 x 69 cm  
Firmata, datata e titolata in basso a sinistra  
PROVENIENZA:  
Collezione privata, Milano  
ESPOSIZIONI:  
2 aprile - 6 maggio 2011, "Aldo Mondino. Nuova antologia", Catalogo della mostra,  
Galleria M&D Arte, Gorgonzola

BIBLIOGRAFIA: A. Tosetti, F. Gualdoni, M. Gazzotti, "Aldo Mondino. Nuova antologia", catalogo mostra,  
M&D Arte, Gorgonzola, 2011, p. 28 (ill.)

**Stima € 4.000 - 5.000**





**46 UGO NESPOLO®**  
(1941)

***Il padrone delle ferriere***

1988

Tempera su legno

150 x 150 cm

Firmata in basso a destra

Titolo, dimensioni e firma al retro

PROVENIENZA:

Collezione privata, Milano

**Stima € 8.000 - 10.000**



**47 UGO NESPOLO®**  
(1941)

***Il mediterraneo casalingo***

1977

Tempera su legno

90 x 110 cm

Firma al retro (etichetta)

PROVENIENZA:

Galleria L'Agrifoglio, Milano (etichetta e timbro al retro)

Galleria Corsini, Intra (timbro al retro)

Collezione privata, Milano

**Stima € 5.000 - 7.000**



**48 UMBERTO MARIANI ®**  
(1936)

***Sipario n. 1***

1974  
 Acrilico su tela  
 60 x 100 cm  
 Firma, data, titolo e dimensioni al retro  
 PROVENIENZA:  
 Studio Santandrea, Milano (etichetta al  
 retro)  
 Collezione privata, Milano

**Stima € 5.000 - 6.000**



**49 UMBERTO MARIANI ®**  
(1936)

***L'Appuntamento***

1971  
 Acrilico su tela  
 91 x 65 cm  
 Firmato, datato e titolato al retro  
 Autentica su foto firmata dall'artista  
 in data 24/12/2010  
 PROVENIENZA:  
 Galleria dell'Annunciata, Milano  
 (etichetta al retro)  
 Collezione privata, Lecco

**Stima € 5.000 - 7.000**

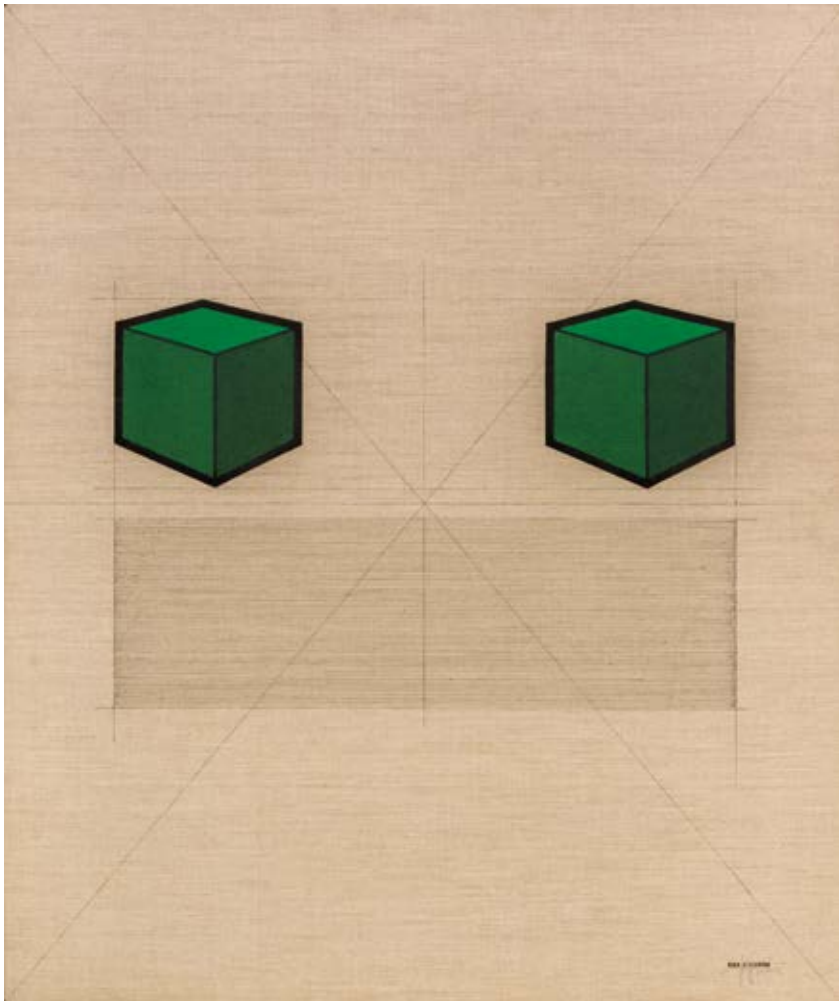


**50 UMBERTO MARIANI ®**  
(1936)

***Alfabeto afono: Ok***

1979  
 Acrilico su tela  
 100 x 120 cm  
 Firma, data e titolo al retro  
 PROVENIENZA:  
 Collezione privata, Milano

**Stima € 8.000 - 10.000**



**51 TINO STEFANONI ®**  
(1937 - 2017)

***I cubi verdi***

Anni '70

Acrilico su tela

95 x 80 cm

Firmato e timbrato in basso a destra

Titolo e dimensioni al retro

Numero di inventario al retro: 45D

PROVENIENZA:

Collezione privata, Milano

**Stima € 5.000 - 7.000**



**52 ROY LICHTENSTEIN**  
(1923 - 1997)

***Inaugural print***

1977

Serigrafia a 5 colori su carta Arches 88, es. 77/100, Editore Tyler Graphics Ltd, Minneapolis

50,5 x 76 cm

Firmata e datata a matita in basso a destra

PROVENIENZA:

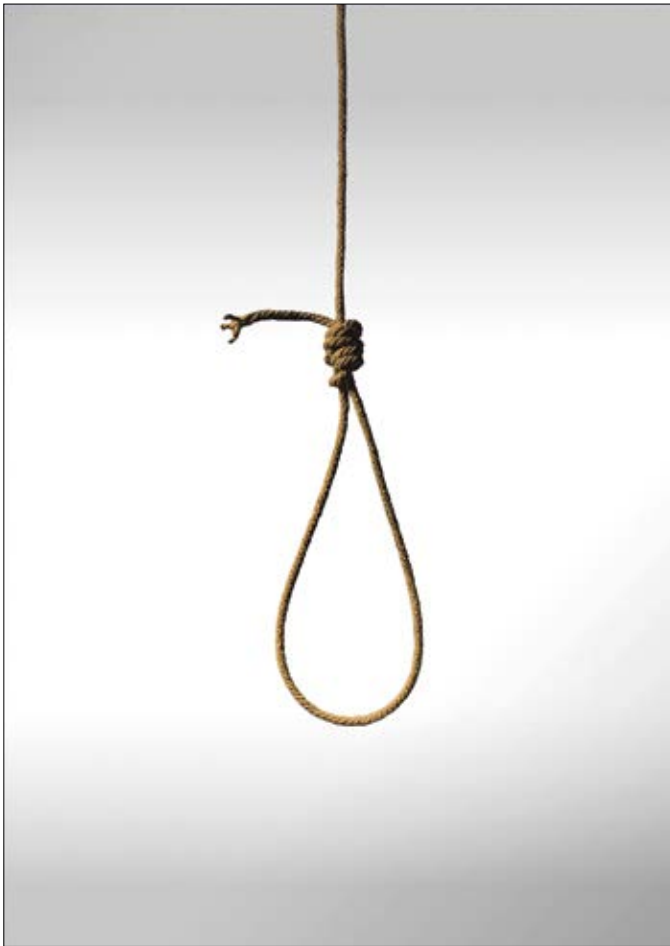
Collezione privata, Lecco

BIBLIOGRAFIA: M. L. Corlett, "The prints of Roy Lichtenstein: a catalogue raisonné, 1948-1993", n. 13-12-2006151

Tyler Graphics, "Catalogue raisonné, 1974 - 1985", n. 345-RL13

**Stima € 4.000 - 5.000**





**53 MICHELANGELO PISTOLETTO®**  
(1933)

***Cappio***

1973

Serigrafia a colori su carta a specchio, es. 99/130  
81 x 130 cm

Firmato in basso a destra

Opera realizzata in occasione dell'esposizione del 1973, "Michelangelo Pistoletto" presso Kestner Gesellschaft ad Hannover, per la quale è stata utilizzata come immagine principale della mostra e stampata sulle locandine

PROVENIENZA:

Studio Guastalla, Milano

Collezione privata, Milano

**Stima € 3.000 - 4.000**

"Schifano aveva compreso l'importanza dell'immagine di massa, l'aveva fatta propria attraverso la sua pittura di tutti gli anni Sessanta, ma ora l'immagine è diventata troppa, sta strabordando, la pittura non le tiene più dietro, per quanto veloci si sia, per quanto voraci."

Marco Meneguzzo



**54 MARIO SCHIFANO®**  
(1934 - 1998)

***Senza titolo***

1974-1976

Smalto e spray su tela  
70 x 80 cm

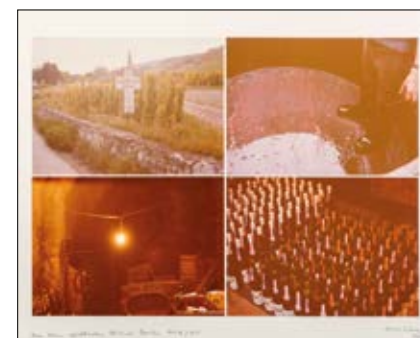
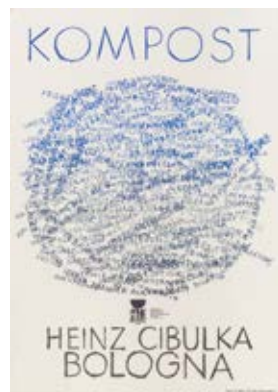
Firmato in basso a destra

Opera archiviata presso l'Archivio Mario Schifano con il n. 03405170408

PROVENIENZA:

Collezione privata, Lecco

**Stima € 7.000 - 9.000**



## 55 HEINZ CIBULKA® (1943)

### *Fotografische Bildgedichte aus dem südlichen Wiener Becken*

1977

Cartella contenente 10 poesie visive su cartoncino ciascuna composta da 4 stampe fotografiche a colori, es. KP3 (es. p.d.a. di una tiratura di 25 esemplari + 3 prove d'artista), Nieder Österreich Gesellschaft für Kunst und Kultur, Wien

Dimensione di ciascun foglio: 35 x 50 cm

Ciascun foglio è titolato, numerato e firmato dall'artista

Il lotto è accompagnato da un poster della performance "Kompost" di Heinz Cibulka tenutasi per l'edizione del 1977 di Arte Fiera Bologna

PROVENIENZA:

Collezione privata, Milano

**Stima € 4.500 - 5.500**



**56 ARNALDO POMODORO ®**  
(1926)

***Senza titolo***

2006

Scultura in ceramica, es. pda

56 x 54 x 10 cm

Firma, data e numerazione al retro

PROVENIENZA:

Collezione privata, Milano

**Stima € 3.000 - 4.000**

**57 AGENORE FABBRI ®**  
(1911 - 1998)

***Figura spaziale***

1957

Scultura in bronzo

117 x 20 x 12 cm

Firmata alla base

PROVENIENZA:

Collezione Fernando Giancesini, Sondrio

ESPOSIZIONI:

1958, New York, The Contemporaries Gallery

BIBLIOGRAFIA: V. W. Feierabend, "Agenore Fabbri.

Catalogo ragionato scultura", Silvana Editoriale,

Cinisello Balsamo, p. 300 n. S 57-18

A. Galbusera, S. Bartolena, "Materie", Heart pulsazioni culturali, 2014, p. 90

**Stima € 6.000 - 10.000**







**58 ALBERTO GHINZANI**®  
(1939 - 2015)

***Altrove - Frammento***

1990

Scultura in bronzo

44 x 50 x 58 cm

L'opera è accompagnata da una foto firmata dall'artista a cura della Galleria Ducale, Vigevano

PROVENIENZA:

Galleria Ducale, Vigevano

Collezione privata, Lecco

ESPOSIZIONI:

29 novembre 1990 - 27 gennaio 1991, Italiana Arte, Busto Arsizio

BIBLIOGRAFIA: S. Crespi, "Alberto Ghinzani. Frammenti di cose taciute", Leonardo - De Luca Editori, Roma, 1990, p. 12 - 13 (ill.)

**Stima € 3.500 - 4.500**



**59 GIUSEPPE SPAGNULO**®  
(1936 - 2016)

***Ferro spezzato***

Scultura in ferro

14 x 27 x 31 cm

PROVENIENZA:

Collezione Fernando Giancesini, Sondrio

**Stima € 3.000 - 4.000**



**60 PIETRO CASCELLA ®**  
(1921 - 2008)

***Tartaruga***

Anni '70 - '80  
Scultura in travertino, tiratura in sei esemplari  
24 x 40 x 27,5 cm  
Autentica su foto firmata dall'artista  
PROVENIENZA:  
Collezione privata, Milano

**Stima € 4.000 - 6.000**



**61 GIANCARLO SANGREGORIO ®**  
(1925 - 2013)

***Senza titolo***

Anni '80  
Scultura in legno e marmo  
49 x 35 x 33 cm  
Firmato al lato  
PROVENIENZA:  
Collezione privata, Milano

**Stima € 3.000 - 5.000**

**62 SANDRO CHIA ®**  
(1946)

***Senza titolo***

2005

Tempera su carta

70 x 50 cm

Firmata in basso a destra

Autentica su foto firmata dall'artista a cura della

Galleria Astuni

PROVENIENZA:

Galleria Astuni, Fano

Collezione privata, Milano

**Stima € 3.000 - 4.000**



**63 SANDRO CHIA ®**  
(1946)

***Riposo***

2005

Scultura in ceramica policroma, es. 3, (tiratura in 9  
esemplari + 3 pda), Bottega Gatti, Faenza

66 x 25,5 x 23 cm

Firma e marchio della manifattura sotto la base

Autentica su foto firmata dall'artista a cura della

Galleria Astuni

PROVENIENZA:

Astuni Galleria, Fano

Collezione privata, Milano

**Stima € 5.000 - 7.000**



**64 ENZO CUCCHI ®**  
(1949)

***Processo***

2004

Olio su tela

51 x 67 cm

Data, firma e titolo al retro

PROVENIENZA:

Paolo Curti, Annamaria Gambuzzi and Co Gallery, Milano (etichetta al retro)

Collezione privata, Lecco

**Stima € 14.000 - 16.000**



**65 FRANCESCO CLEMENTE ®**

(1952)

***Senza titolo***

1983-1984

Pastello su carta

52,5 x 42,5 cm

Autentica su foto firmata dall'artista a cura della  
Galleria Paolo Curti / Annamaria Gambuzzi & Co

PROVENIENZA:

Anthony D'offay Gallery, Londra (etichetta al retro)

Paolo Curti / Annamaria Gambuzzi & Co, Milano

Collezione privata, Lecco

**Stima € 5.000 - 7.000**



**66 SALVO (SALVATORE MANGIONE) ®**

(1947 - 2015)

***Bosco mediterraneo***

1987

Acrilico su tela di juta

30 x 24 cm

Firma e data al retro

PROVENIENZA:

Collezione privata, Como

**Stima € 4.000 - 6.000**



**67 OMAR GALLIANI ®**

(1954)

***In cuor mio***

1990

Olio su tela

89 x 78 cm

Titolo, firma e data al retro

Autentica su foto firmata dall'artista

PROVENIENZA:

Collezione privata, Milano

**Stima € 4.000 - 6.000**

*ASTA DI ARTE MODERNA E CONTEMPORANEA*

**EVENING SALE**



“I “buchi” sono al tempo stesso dei “segni” capaci di fissare la linea del disegno, la traccia compositiva, con la stessa precisione e lo stesso carattere di improvvisazione della pennellata o del percorso ottenuto direttamente col colore spremuto dal tubetto, dunque sono altrettanto gestuali di un Hartung o di un Pollock.”

Gillo Dolfler



**68 LUCIO FONTANA ®**  
(1899 - 1968)

***Concetto spaziale***

1965

Matita e buchi su carta Fabriano

35 x 25,5 cm

1965

Matita e strappo su carta Fabriano

35 x 25,5 cm

I due disegni sono pezzi unici contenuti all'interno della cartella “Giuseppe Ungaretti, Apocalissi e sedici traduzioni”, entrambi numerati es. 62/150, Editore Bucciarelli, Ancona

I due disegni sono firmati in basso a destra e numerati in basso a sinistra

Il volume è firmato da Giuseppe Ungaretti

Le due opere sono archiviate singolarmente presso la Fondazione Lucio Fontana con i numeri 3945/1 e 3945/2

PROVENIENZA:

Collezione privata

BIBLIOGRAFIA: H. Ruhé, C. Rigo, “Lucio Fontana: incisioni, grafica, multipli, pubblicazioni”,

Reverdito Edizioni, Trento, 2007, n. U-4

R. Jentsch, “I libri d'artista italiani del Novecento”, Umberto Allemandi & C., Torino, p. 161 (ill.)

**Stima € 24.000 - 30.000**





“Io non distruggo, creo. Bucando il quadro trovo una nuova dimensione nel vuoto.”

Lucio Fontana

**69 LUCIO FONTANA®**  
(1899 - 1968)

***Concetto spaziale***

1966

Libro d'artista, es. 121/200, Edizioni del Cavallino, Venezia

15 x 11 cm

Dimensioni del libro aperto: 15 x 218 cm

Numerato e firmato dall'artista

PROVENIENZA:

Collezione privata, Lecco

BIBLIOGRAFIA: H. Ruhé, C. Rigo, "Lucio Fontana. Incisioni, grafica, multipli, pubblicazioni",  
Reverdito Edizioni, Trento, 2007, p. 151 n. M-3 (ill.)

**Stima € 7.000 - 9.000**



“La parola è rivolta all’intelletto e ai sensi, si presenta icasticamente solitaria o inserita in contesti che diventano allora, essi, i significati; può assumere valenze estetiche visive, musicali. Evitare la debolezza del cedimento all’una o all’altra, questo è il punto cruciale, la distanza tra filologia ed estetismo.”

Achille Bonito Oliva

**70 VINCENZO AGNETTI ®**  
(1926 - 1981)

***Dimensione e infinito sono un unico muro***

1970

Bachelite incisa

70 x 70 cm

Firma, data ed etichetta dell’Archivio Agnetti al retro

Opera archiviata presso l’Archivio Agnetti con il n. 107 14/11

PROVENIENZA:

Collezione privata, Milano

ESPOSIZIONI:

1988-1989, “Concept Art”, Copenhagen, Stalke Gallery,

1989, Stuttgart, Galerie B.

1989, Chalon sur Saône, Espace des Arts

2006, Milano, Galleria Milano

2006, Bologna, Galleria Spazia

2011, Roma, Fondazione Roma - Palazzo Cipolla

2015, Firenze - Milano, Galleria il Ponte; Studio Giangaleazzo Visconti (etichetta al retro)

BIBLIOGRAFIA: M. Meneguzzo, “Vincenzo Agnetti. Lavoro-Agnetti quasi dimenticato a memoria”, catalogo della mostra, Galleria Milano, Milano, n. 6 (ill.)

L. M. Barbero, “Gli irripetibili anni 60. Un dialogo tra Roma e Milano”, Skira, Milano, 2011, p. 197 (ill.)

D. Corà, “Vincenzo Agnetti. Testimonianza”, Gli Ori, Pistoia, 2015, p. 37 (ill.)

**Stima € 50.000 - 60.000**



“Ogni cosa che prima parve generata in un quadro con tecniche pittoriche sarà d’ora in poi una caratteristica dell’opera stessa determinata dalla forma... legata a questo procedimento vi è una definizione valorizzante della pittura-oggetto che si avvicina all’assoluto: diventa così un oggetto concreto autonomo che presenta e rappresenta se stesso.”

Klaus Wolbert

**71 AGOSTINO BONALUMI ®**  
(1935 - 2013)

***Blu***

1989

Tela estroflessa e vinavil colorato

80 x 99 cm

Firma al retro

Autentica su foto firmata dall’artista a cura della Galleria Blu, Milano

Opera archiviata presso l’Archivio Bonalumi con il n. 89-026

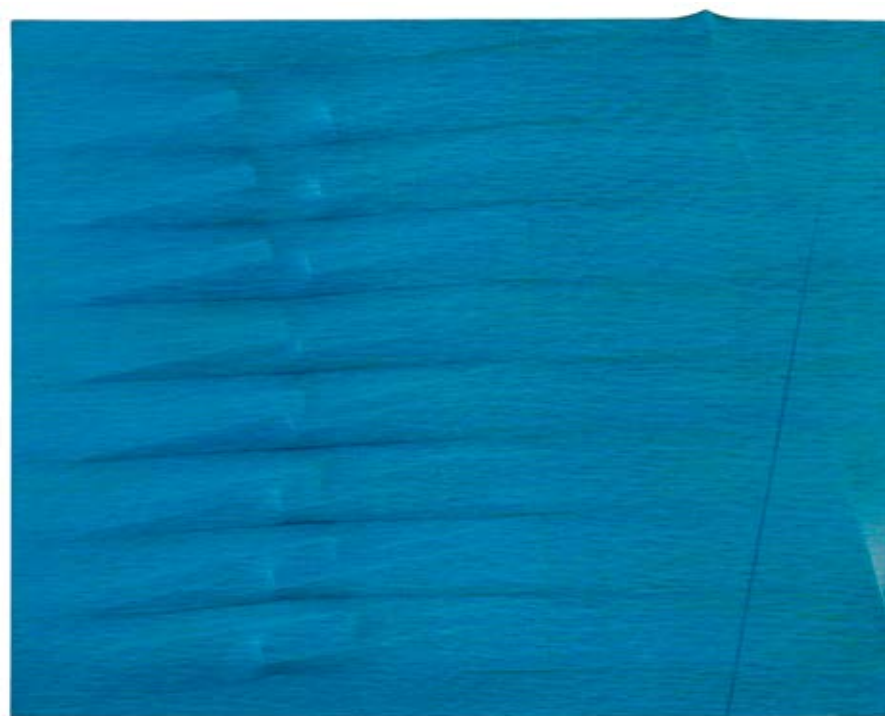
PROVENIENZA:

Galleria Blu, Milano

Collezione privata, Milano

BIBLIOGRAFIA: F. Bonalumi, M. Meneguzzo, “Agostino Bonalumi. Catalogo ragionato. Tomo secondo”, Skira, Milano, p. 608 n. 1257 (ill.)

**Stima € 60.000 - 80.000**





“La ricerca di Turi Simeti si sviluppa come un corpo unico, dove la superficie rigorosamente monocroma è caratterizzata da un’energia che preme sotto la sua pelle.”

Patrizia Ferri

**72 TURI SIMETI ®**  
(1929)

***Tondo blu***

1988

Acrilico su tela sagomata

100 x 100 cm

Firma e data al retro

Opera archiviata presso l'Archivio Turi Simeti a cura della Galleria Dep Art con il n. 1988 - BL1001

PROVENIENZA:

Collezione privata, Brescia

**Stima € 18.000 - 22.000**



“Dada Maino ha superato la “problematica pittorica”, altre misure informano la sua opera: i suoi quadri sono bandiere di un nuovo mondo, sono un nuovo significato, non si accontentano di “dire direttamente”, dicono cose nuove.”

Piero Manzoni

**73 DADAMAINO (EDOARDA EMILIA MAINO) ®**  
(1930 - 2004)

***Ambiguità circolare***

1966

Tempera su carta

30 x 30 cm

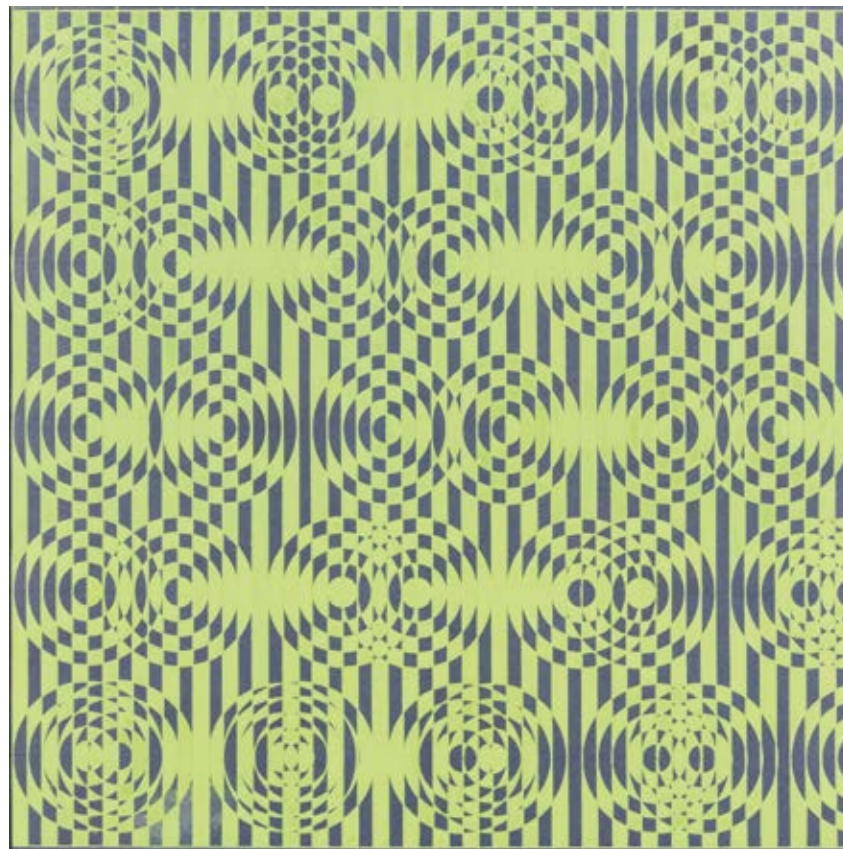
Titolo, data e firma al retro

Opera archiviata presso l'Archivio Dadamaino con il n. 083/15

PROVENIENZA:

Collezione privata, Venezia

**Stima € 14.000 - 16.000**



“Il segno-materia costruisce l'immagine del tempo. Capogrossi lo elabora, su solide basi di una cultura longeva (P. Klee), identificandolo alla più ampia complessità della forma, abolendone la qualità di elemento semplice.”

Giulio Carlo Argan – Nello Ponente

**74 GIUSEPPE CAPOGROSSI ®**  
(1900 - 1972)

***Superficie CP/757***

1954  
Tempera su cartoncino Bristol  
50 x 70 cm

Firmata in basso a destra

PROVENIENZA:

Collezione privata, Milano

BIBLIOGRAFIA: G.C. Argan, "Catalogo Gouches, collages e disegni", Electa, Milano, p. 294, n. 171, (ill.)

**Stima € 12.000 - 15.000**





“La luce nei dipinti di Vago invade lo spazio pittorico, dilatandosi fuori dal quadro, quasi a invadere l'ambiente, così da fare del quadro stesso un evento spaziale e da sconvolgere i dati tradizionali della pittura, al momento stesso in cui sono rispettati e proposti nel loro più stretto specifico.”

Lara-Vinca Masini

**75 VALENTINO VAGO ®**  
(1931 - 2018)

***Senza titolo***

1973

Olio su tela

130 x 162 cm

Firma e data al retro

PROVENIENZA:

Collezione privata, Milano

**Stima € 8.000 - 12.000**



“Il ritmo è essenziale per me, ma non è sempre stato cosciente. Inizialmente, è afferrato nella moltitudine. Poi ci rendiamo conto che il ritmo è legato al segreto della vita, che ne prendiamo veramente possesso nel momento in cui l'arte diventa questa vibrazione interiore.”

Aurelie Nemours

**76 AURÉLIE NEMOURS®**  
(1910 - 2005)

***Solaire***

1963  
Olio su tela  
120 x 120 cm  
Titolo, firma e data al retro

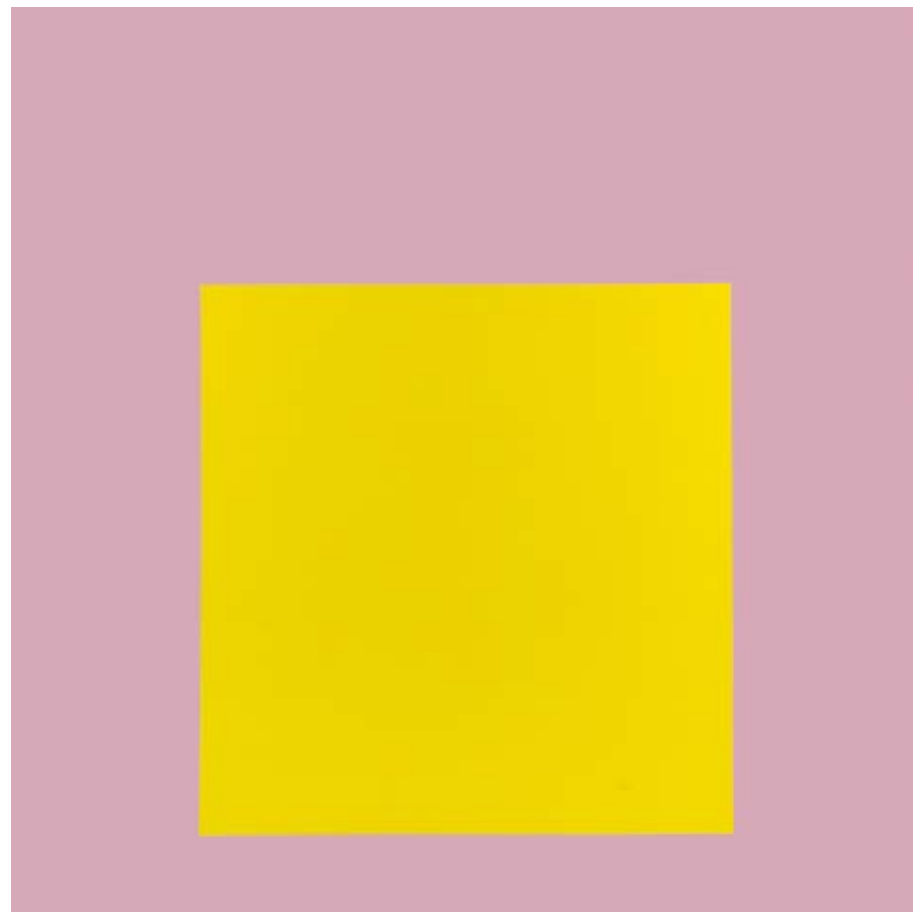
**PROVENIENZA:**

Galleria Lorenzelli, Bergamo  
Collezione privata, Brescia

**ESPOSIZIONI:**

1970, Bergamo, Galleria Lorenzelli

**Stima € 50.000 - 70.000**



“La tensione fra yin e yang viene evidenziata nella contrapposizione di una forma a nastro, ondulata e largamente gestuale (il flusso continuo, l'assenza di una forma definita) a una forma definita (il rettangolo, il punto, il quadrato) di dimensioni molto più piccole. La forma cristallina e definita è anche una concentrazione di energia mentre la precedente è espansione continua.”

Gualtiero Schönenberger

**77 HSIAO CHIN**®  
(1935)

*Senza titolo*

1977

Acrilico su tela

70 x 115 cm

Firmato e datato in basso a destra

Autentica su foto rilasciata dall'artista in data 26/03/2013

PROVENIENZA:

Collezione privata, Milano

**Stima € 16.000 - 18.000**



“Suoi temi particolari sono lo studio della superficie, del rilievo, dei volumi, del colore, del movimento, che sperimentava con l’uso di materiali diversi, anche nuovi, tecnologici (dal metallo alla plastica, alla pellicola emulsionata, e, soprattutto, alla luce).”

Lara-Vinca Masini

**78 JULIO LE PARC ®**  
(1928)

***Variation n. 1***

1980

Scultura volume, rilievo in alluminio e acrilico su tavola

58 x 58 cm

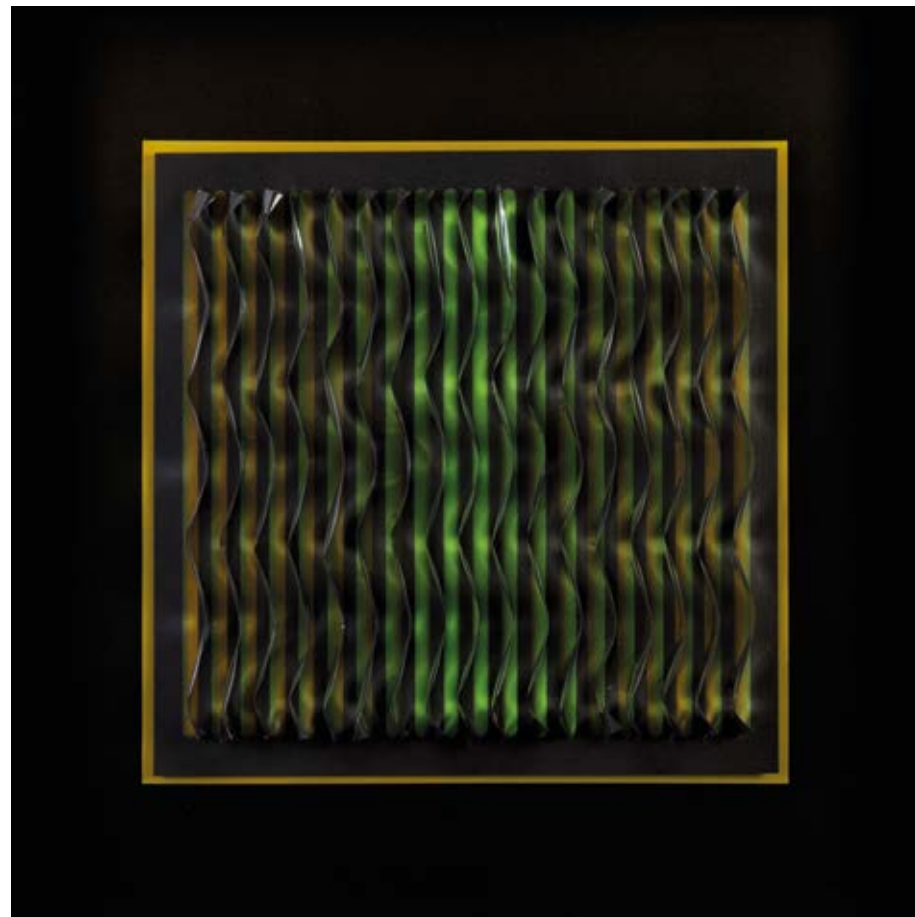
Titolo, data e firma al retro (etichetta)

PROVENIENZA:

Collezione privata, Brescia

Per questa opera è stata avviata la richiesta di archiviazione

**Stima € 20.000 - 25.000**





“Più di tutti i moderni Gino De Dominicis riesce a collocarsi, mediante l'arte, in un dominio carismatico che è dentro e al di fuori del linguaggio, ed ha espresso un'idea forte che, corteggiando il talismano dell'immortalità, contiene il pensiero tragicamente dimenticato del XX secolo e ha dato il volto all'enigmatico iconismo di prosciugate figure destinate a rappresentare la differenza stravolta delle icone del Duemila...”

Italo Tommasoni

**79 GINO DE DOMINICIS ®**  
(1947 - 1998)

***Nebulosa***

1988

Acrilico su cartoncino intelato

40 x 30 cm

Firmato in basso a destra

Autentica rilasciata dalla Fondazione Archivio Gino de Dominicis con il n. di archivio

MM/88/88-01

PROVENIENZA:

Collezione Costa, Roma

Collezione privata, Lecco

ESPOSIZIONI:

2012 Arte Fiera Padova

**Stima € 11.000 - 13.000**



“Le opere d'arte sono continue sorgenti di parole e pensieri.”

Alighiero Boetti

**80 ALIGHIERO BOETTI ®**  
(1940 - 1994)

***Cinque x cinque venticinque***

1988 c.

Ricamo su tessuto

22,5 x 22,5 cm

Firma al retro

Opera archiviata presso l'Archivio Boetti con il n. 8796

PROVENIENZA:

Collezione privata, Lecco

**Stima € 16.000 - 18.000**



“La proliferazione dal semplice al complesso, tanto come fenomeno naturale quanto come meccanismo del pensiero, sta al centro dell'opera di Alighiero Boetti.”

Angela Vettese

**81 ALIGHIERO BOETTI ®**  
(1940 - 1994)

***Centonovantasettequattro***

1974

Penna a sfera su carta

70 x 100 cm

Firmato al retro: Alighiero e Boetti

PROVENIENZA:

Ludwig - Paludetto, Torino - Colonia (timbro al retro LP 220)

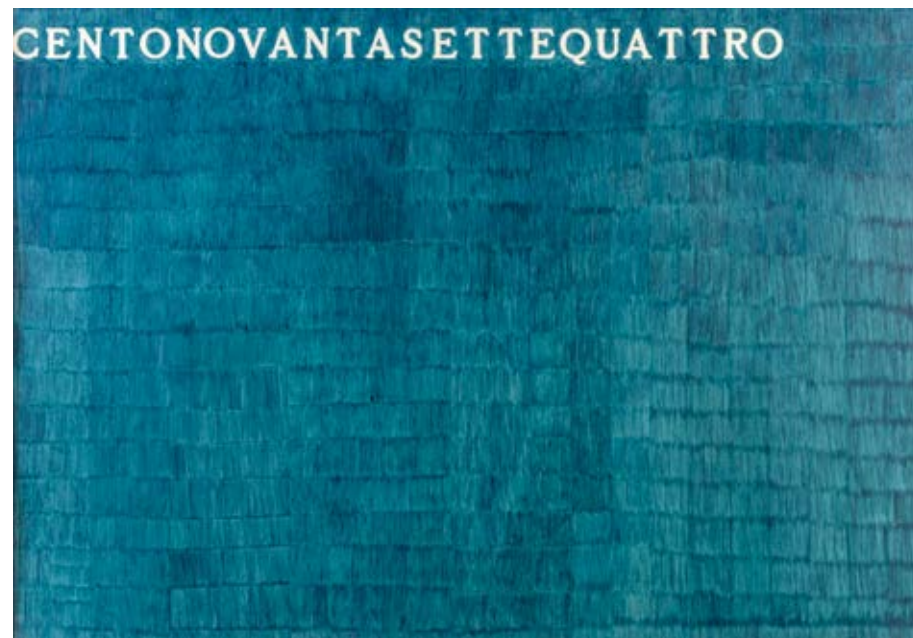
Galleria Banco di Massimo Minini, Brescia (timbro al retro)

Galleria Placentia, Piacenza

Collezione privata, Piacenza

BIBLIOGRAFIA: G. C. Ammann, "Alighiero Boetti. Catalogo generale. Tomo II", Electa, Milano, 2012, p. 133, n. 567 (ill.)

**Stima € 110.000 - 130.000**



“Pensava di liberare la scultura dalla tridimensionalità “che crea sempre un centro autoritario”; nella frontalità intravedeva infatti “la possibilità di un impatto immediato, di un colloquio diretto in una giustizia orizzontale”.

Gabriella Di Milia

**82 PIETRO CONSAGRA ®**  
(1920 - 2005)

***Prominenza n. 6***

1994

Scultura in bronzo, es. p.d.a. 2/2 (Tiratura in 6 esemplari + due prove d'artista + 1 esemplare H.C.)

73 x 47 x 18 cm

Firmata in basso a sinistra e numerata in basso a destra

PROVENIENZA:

Collezione privata, Milano

**Stima € 12.000 - 15.000**





“Cárdenas ha gestito culture americane, europee e africane al di là di qualsiasi riduzione etnologica - per fornire forme” ideali “in senso platonico - inaugurando un nuovo linguaggio di scultura nel XX secolo.”

Yolanda Wood

**83 AUGUSTÍN CÁRDENAS** ®  
(1927 - 2001)

***Couple***

1952 - 1972

Scultura in bronzo, es. p.d.a.

43 x 71 x 22 cm

Firmata sulla base

PROVENIENZA:

Collezione Fernando Ganesini, Sondrio

ESPOSIZIONI:

1997, Milano, Galleria del Credito Valtellinese, Refettorio delle Stelline

BIBLIOGRAFIA: E. Cárdenas Malagodi, "Agustín Cárdenas. Sculture, 1947 - 1997", Electa, Milano, 1997, n. 3 (ill.)

**Stima € 12.000 - 15.000**



“L'abbigliamento del prelado gli dava l'occasione di trasformare l'uomo in un cono solitario, imprigionato, teso verso l'alto ma saldamente ancorato a terra.”

Angela Vettese

**84 GIACOMO MANZÙ®**  
(1908 - 1991)

***Cardinale seduto***

1974

Scultura in bronzo con una patina marrone - oro, variante di due

39 x 23 x 21 cm

Firma e marchio della Fonderia al retro : "Manzù NFMM"

Opera archiviata presso l'Archivio Giacomo Manzù con il nr. 76/2010 in data 05/12/2010

PROVENIENZA:

Collezione privata, Milano

**Stima € 30.000 - 40.000**



“È un genere di scultura che, nella sua apparente replica meticolosa del vero, assume spesso toni beffardi o addirittura surreali.”

Gillo Dorfles

**85 ALIK CAVALIERE ®**  
(1926 - 1998)

***Piccola scena familiare in casa di Gustavo B.***

1959  
Scultura in bronzo  
45 x 30 x 34 cm  
Firmata e datata sulla base

PROVENIENZA:  
Collezione Fernando Ganesini, Sondrio

BIBLIOGRAFIA: E. Pontiggia, "Alik Cavaliere. Catalogo delle sculture", Silvana Editoriale, Cinisello Balsamo, 2011, p. 107, n. 138 (ill.)

**Stima € 4.000 - 5.000**



“Credo di aver fatto scultura sempre per necessità espressive, comunicative, estetiche, di linguaggio (talora trasgredendo le tecniche), salvandomi, mi auguro, dal diventare un buon professionista produttore di beni artistici.”

Alik Cavaliere

**86 ALIK CAVALIERE ®**  
(1926 - 1998)

***Cespuglio in gabbia***

1983

Scultura in bronzo

40 x 29 x 29 cm

PROVENIENZA:

Collezione Fernando Giancesini, Sondrio

ESPOSIZIONI:

1984 The Otis Art Institute of Parsons School of Design, Los Angeles

1984 Museo italo - americano, San Francisco

BIBLIOGRAFIA: E. Pontiggia, "Alik Cavaliere. Catalogo delle sculture", Silvana Editoriale, Cinisello Balsamo, 2011, p. 346, n. 602 (ill.)

**Stima € 10.000 - 12.000**





“Dimmi cosa ti devo, anche se l'eleganza di queste sedie non ha prezzo.”

Jean Cocteau

**87 DIEGO GIACOMETTI ®**  
(1902 - 1985)

***Grande table de milieu au ruban et aux arbustes***

1976 c.

Bronzo con patina verde e vetro

48 x 102 x 76 cm

Firmato e siglato DG sulla base

PROVENIENZA:

Collezione privata

BIBLIOGRAFIA: D. Marchesseau, "Diego Giacometti", Hermann, Parigi, 2005, pp. 142-143 (ill.)

**Stima € 100.000 - 150.000**



“Adami si è volto alla strutturazione d’un suo personale universo figurativo, scandito secondo una particolare sintassi compositiva... anche se esiste in queste opere una netta componente surreale, Adami in realtà interviene direttamente sull’aspetto sintattico piuttosto che su quello semantico dell’opera.”

Gillo Dorfles

**88 VALERIO ADAMI ®**  
(1935)

***Rosenkavalier - studio***

Acrilico su tela

130 x 97 cm

Firma e titolo al retro

Autentica su foto firmata dall’artista a cura di Poleschi Arte

PROVENIENZA:

Galleria Poleschi Casa d’Aste, Milano

Collezione privata, Como

**Stima € 30.000 - 35.000**



## INDICE DEGLI ARTISTI

Adami Valerio	39, 88	Nemours Aurélie	76
Agnetti Vincenzo	70	Nespolo Ugo	46, 47
Aricò Rodolfo	28, 29, 30	Pannaggi Ivo	2
Arman	40, 41	Pistoletto Michelangelo	53
Aubertin Bernard	36	Pomodoro Arnaldo	56
Autori Vari	10, 33	Raciti Mario	20
Baj Enrico	38	Radomir Damnjanovic Damnjan	31, 32
Bertini Gianni	24, 42	Rosai Ottone	8
Biggi Gastone	37	Salvo	66
Boetti Alighiero	80, 81	Sanfilippo Antonio	16
Bonalumi Agostino	71	Sangregorio Giancarlo	61
Burri Alberto	21	Scanavino Emilio	22
Capogrossi Giuseppe	74	Schifano Mario	54
Cárdenas Agustín	83	Simeti Turi	72
Cascella Pietro	60	Sironi Mario	4
Cavaliere Alik	85, 86	Spagnulo Giuseppe	59
Cesetti Giuseppe	11	Stefanoni Tino	51
Chia Sandro	62, 63	Thayaht	3
Chin Hsiao	25, 26, 27, 77	Turcato Giulio	17, 18, 19
Cibulka Heinz	55	Vago Valentino	75
Clemente Francesco	65	Vasarely Victor	35
Consagra Pietro	82		
Corrente Gruppo	10		
Crippa Roberto	13, 14		
Cucchi Enzo	64		
Dadamaino	73		
De Chirico Giorgio	5, 7		
De Dominicis Gino	79		
De Pisis Filippo	9		
Diulgheroff Nicolaj	1		
Dorazio Piero	15		
Fabbri Agenore	57		
Fontana Lucio	68, 69		
Galliani Omar	67		
Ghinzani Alberto	58		
Giacometti Diego	87		
Landi Edoardo	34		
Le Parc Julio	78		
Lichtenstein Roy	52		
Manzù Giacomo	84		
Mariani Umberto	48, 49, 50		
Marini Marino	6		
Migneco Giuseppe	12		
Mondino Aldo	43, 44, 45		
Monni Alvaro	23		

# CONDIZIONI GENERALI DI VENDITA

## 1. DEFINIZIONI

- (a) **Acquirente:** la persona fisica o giuridica che fa in asta l'offerta più alta accettata dal banditore, ovvero che acquista il lotto per trattativa privata;
- (b) **Ammontare totale dovuto:** è l'importo dovuto per l'aggiudicazione del lotto, oltre alla Commissione d'acquisto e alle Spese;
- (c) **Codice dei Beni Culturali:** il Decreto Legislativo del 22 gennaio 2004, n. 42;
- (d) **Commissione d'acquisto:** il compenso dovuto ad Art-Rite dall'Acquirente in relazione all'acquisto del lotto e calcolato in misura percentuale al Prezzo di aggiudicazione, in base al valore percentuale indicato nel catalogo d'asta ovvero nelle Condizioni Generali di Vendita, oltre a qualsiasi importo dovuto ad Art-Rite dall'Acquirente a titolo di IVA o di importo in sostituzione di IVA;
- (e) **Contraffazione:** secondo l'opinione di Art-Rite, l'imitazione di un lotto offerto in vendita, non descritta come tale nel catalogo d'asta, creata a scopo di inganno su paternità, autenticità, provenienza, attribuzione, origine, fonte, data, età, periodo, che alla data della vendita aveva un valore inferiore a quello che avrebbe avuto se il lotto fosse stato corrispondente alla descrizione del catalogo d'asta. Non costituisce una contraffazione un lotto che sia stato restaurato o sottoposto ad opera di modifica di qualsiasi natura;
- (f) **Dati:** i dati personali, come definiti dall'art. 4, comma 1, lett. b) del D.Lgs. n. 196 del 30 giugno 2003 ("Codice in materia di protezione dei dati personali"), forniti, anche verbalmente e/o telefonicamente, dall'Acquirente, nonché quelli raccolti in dipendenza dell'asta o quelli comunque afferenti alla vendita all'asta;
- (g) **Art-Rite:** Art-Rite s.r.l., con sede in via Giovanni Ventura 5, Milano, la quale agisce per conto del Venditore in qualità di mandataria con rappresentanza dello stesso;
- (h) **Prezzo:** il prezzo a cui il lotto viene aggiudicato in asta dal banditore all'Acquirente o, nel caso di vendita mediante trattativa privata, il prezzo concordato fra Art-Rite e l'Acquirente, al netto della Commissione di acquisto;
- (i) **Riserva:** il prezzo minimo (confiden-

ziale) a cui il Venditore ha concordato con Art-Rite di vendere il lotto;

(l) **Sito:** www.art-rite.it;

(m) **Spese:** in relazione all'acquisto di un lotto, sono tutte le spese dovute dall'Acquirente ad Art-Rite e comprendono (ma non si limitano a): le imposte di qualsiasi tipo, i costi di imballaggio e di spedizione, le spese di recupero delle somme dovute dall'Acquirente inadempiente, le eventuali spese di riproduzione del lotto ovvero di sua perizia e/o autentica, il diritto di seguito, che l'Acquirente si impegna a pagare e che spetterebbe al venditore pagare in base all'art. 152, I comma, Legge 22 aprile 1941, n. 633;

(n) **Venditore** è la persona fisica o giuridica proprietaria del lotto offerto in vendita in asta o mediante trattativa privata da Art-Rite, in qualità di sua mandataria con rappresentanza.

## 2. OBBLIGHI DI ART-RITE NEI CONFRONTI DELL'ACQUIRENTE

2.1 Art-Rite agisce in qualità di mandataria con rappresentanza del Venditore ad eccezione dei casi in cui è proprietaria in tutto o in parte di un lotto.

2.2 I beni sono venduti con ogni difetto, imperfezione ed errore di descrizione. Le illustrazioni dei cataloghi sono effettuate al solo scopo di identificare il lotto. L'Acquirente si impegna ad esaminare il lotto prima dell'acquisto per accertare se lo stesso sia conforme alle descrizioni del catalogo e, se del caso, a richiedere il parere di un esperto indipendente, per accertarne autenticità, provenienza, attribuzione, origine, data, età, periodo, origine culturale ovvero fonte, condizione.

## 3. RESPONSABILITÀ DI ART-RITE E DEL VENDITORE NEI CONFRONTI DEGLI ACQUIRENTI

3.1 Ogni rappresentazione scritta o verbale fornita da Art-Rite, incluse quelle contenute nel catalogo, in relazioni, commenti o valutazioni concernenti qualsiasi carattere di un lotto, quale paternità, autenticità, provenienza, attribuzione, origine, data, età, periodo, origine culturale ovvero fonte, la sua qualità, ivi compreso il prezzo o il valore, riflettono esclusivamente opinioni e possono essere riesaminate da Art-Rite ed, eventualmente, modificate

prima che il lotto sia offerto in vendita. 3.2 Art-Rite e i suoi dipendenti, collaboratori, amministratori o consulenti non sono responsabili degli errori o delle omissioni contenuti in queste rappresentazioni.

3.3 Fatto salvo quanto previsto nelle clausole che precedono, l'eventuale responsabilità di Art-Rite nei confronti dell'Acquirente in relazione all'acquisto di un lotto da parte di quest'ultimo è limitata al Prezzo di aggiudicazione e alla Commissione d'acquisto pagata dall'Acquirente a Art-Rite.

Salvo il caso di dolo o colpa grave, Art-Rite ovvero i suoi dipendenti, collaboratori, amministratori o consulenti non saranno responsabili per atti od omissioni relativi alla preparazione o alla conduzione dell'asta o per qualsiasi questione relativa alla vendita dei lotti.

## 4. VENDITA ALL'ASTA

4.1 L'asta è regolata dalle Condizioni Generali di Vendita e dalle Condizioni Generali di Mandato. Le Condizioni Generali di Vendita possono essere modificate mediante un avviso affisso nella sala d'asta o tramite un annuncio fatto dal banditore d'asta prima dell'inizio dell'asta. Nel caso in cui una persona a cui sia stata concessa la possibilità di effettuare un'offerta relativa ad un lotto abbia un interesse diretto o indiretto sul medesimo, quale ad esempio il beneficiario o l'esecutore testamentario che abbia venduto il lotto, oppure il comproprietario del lotto o un'altra parte che abbia prestato una garanzia per il lotto, Art-Rite ne darà comunicazione in catalogo.

Le stime pubblicate in catalogo sono solo indicative per i potenziali acquirenti e i lotti possono raggiungere prezzi sia superiori che inferiori alle valutazioni indicate.

E' sempre consigliabile interpellare Art-Rite prima dell'asta, poiché le stime possono essere soggette a revisione. Le valutazioni stampate sul catalogo d'asta non comprendono la Commissione d'acquisto e l'IVA.

Art-Rite ha il diritto di rifiutare a chiunque di partecipare alle aste. Il banditore conduce l'asta partendo dall'offerta che considera adeguata, in funzione del valore del lotto e delle offerte concor-

renti. Il banditore può fare offerte consecutive o in risposta ad altre offerte nell'interesse del Venditore, fino al raggiungimento del Prezzo di riserva.

4.2 Le offerte scritte sono valide soltanto qualora pervengano a Art-Rite almeno 24 ore prima l'inizio dell'asta e siano sufficientemente chiare e complete, in particolare con riferimento al lotto e al prezzo a cui si intende aggiudicare il lotto. Nel caso in cui Art-Rite riceva più offerte scritte di pari importo per uno specifico lotto ed esse siano le più alte risultanti all'asta per quel lotto, quest'ultimo sarà aggiudicato al soggetto la cui offerta sia pervenuta per prima a Art-Rite. Qualora Lei intenda effettuare offerte scritte è pregato di compilare debitamente il "Modulo Offerte" allegato al catalogo d'asta e trasmettercelo unitamente alla documentazione ivi richiesta.

4.3 Le offerte telefoniche sono valide purché siano confermate per iscritto prima dell'asta. Art-Rite si riserva il diritto di registrare le offerte telefoniche e non assume alcuna responsabilità, ad alcun titolo, nei confronti dei partecipanti all'asta per problemi o inconvenienti relativi alla linea telefonica (a titolo di esempio, per interruzione o sospensione della linea telefonica).

4.4 Art-Rite comunicherà sul Sito (almeno 24 ore prima della data dell'asta) e/o sul catalogo l'asta in occasione della quale è possibile formulare offerte anche via internet, nonché i siti di riferimento. Qualora Lei intenda partecipare all'asta via internet avrà la possibilità di fare offerte in tempo reale.

La partecipazione all'asta via internet è subordinata alla Sua previa iscrizione al Sito o agli altri siti attraverso i quali è possibile formulare offerte online e alla successiva registrazione all'asta almeno 24 ore prima l'inizio dell'asta.

Una volta che Lei ha accesso al Sito in qualità di utente registrato, Lei è responsabile per qualsiasi attività compiuta attraverso il Sito tramite le sue credenziali di accesso.

Lei si impegna a comunicare immediatamente ad Art-Rite qualsiasi uso illecito della sua password di accesso al Sito ovvero lo smarrimento della password. In questo caso Art-Rite Le comunicherà una nuova password di accesso al Sito e Lei non potrà più

utilizzare la precedente password per accedere al Sito ovvero per partecipare alle aste.

Art-Rite non garantisce che il Sito sia sempre operativo e che non vi si siano interruzioni durante la Sua partecipazione all'asta ovvero che il Sito e/o il relativo server siano liberi da virus o da qualsiasi altro materiale dannoso o potenzialmente dannoso. Pertanto, salvo i casi di dolo o colpa grave, Art-Rite non si assume alcuna responsabilità per eventuali problemi tecnici verificatisi in occasione dell'asta (ad esempio, rallentamenti nella navigazione internet o il malfunzionamento del server che gestisce la partecipazione all'asta via internet).

Art-Rite non è in alcun modo responsabile per qualsiasi danno ovvero inconveniente da Lei subito per il non corretto uso del Sito ai sensi delle presenti informazioni ovvero delle condizioni di utilizzo del Sito.

Lei si impegna a non usare alcun software ovvero strumento di alcun tipo per influenzare ovvero interferire (anche solo potenzialmente) sull'andamento dell'asta e si impegna ad utilizzare il Sito e qualsiasi sua applicazione con correttezza e buona fede.

4.5 Il colpo di martello del banditore determina l'accettazione dell'offerta più alta, il Prezzo di aggiudicazione e, conseguentemente, la conclusione del contratto di vendita tra il Venditore e l'Acquirente.

4.6 Il banditore può, a sua assoluta discrezione e in un momento qualsiasi dell'asta: (i) ritirare un lotto dall'asta; (ii) formulare una nuova offerta di vendita per un lotto, qualora abbia motivi per ritenere che ci sia un errore o una disputa; e/o (iii) adottare qualsiasi provvedimento che ritenga adatto alle circostanze.

4.7 Durante alcune aste potrà essere operante uno schermo video. Art-Rite declina ogni responsabilità sia in relazione alla corrispondenza dell'immagine sullo schermo all'originale, sia per errori nel funzionamento dello schermo video.

4.8 Art-Rite dichiara che il lotto può essere oggetto di dichiarazione di interesse culturale da parte del Ministero dei beni e delle attività culturali e del turismo ai sensi dell'art. 13 del

Codice dei Beni Culturali. In tal caso o nel caso in cui in relazione al lotto sia stato avviato il procedimento di dichiarazione di interesse culturale ai sensi dell'art. 14 del Codice dei Beni Culturali Art-Rite ne darà comunicazione prima della vendita. Nel caso in cui il lotto sia stato oggetto di dichiarazione di interesse culturale il Venditore provvederà a denunciare la vendita al Ministero competente ex art. 59 Codice dei Beni Culturali. La vendita sarà sospensivamente condizionata al mancato esercizio da parte del Ministero competente del diritto di prelazione nel termine di sessanta giorni dalla data di ricezione della denuncia, ovvero nel termine maggiore di centottanta giorni di cui all'art. 61 comma II del Codice dei Beni Culturali. In pendenza del termine per l'esercizio della prelazione il lotto non potrà essere consegnato all'Acquirente in base a quanto stabilito dall'art. 61 del Codice dei Beni Culturali.

4.9 La Riserva non potrà mai superare la Stima minima pre-vendita annunciata o pubblicata da Art-Rite, salvo nel caso in cui la Riserva sia espressa in una moneta diversa dall'Euro e vi siano sensibili fluttuazioni del tasso di cambio fra la data in cui è stata pattuita la Riserva e la data dell'asta. In tal caso, salvo diverso accordo fra Art-Rite ed il Venditore, la Riserva sarà modificata in un importo pari all'equivalente in Euro in base al tasso ufficiale di cambio del giorno immediatamente precedente quello dell'asta.

## 5. PAGAMENTO

5.1 L'Acquirente è tenuto a pagare a Art-Rite l'Ammontare totale dovuto immediatamente dopo la conclusione dell'asta.

La Commissione d'acquisto è stabilita nella misura del 25,00% del Prezzo di aggiudicazione del lotto fino alla concorrenza dell'importo di euro 3.000,00. Per ogni parte del Prezzo di aggiudicazione eccedente l'importo di euro 3.000,00 la commissione d'acquisto è stabilita nella misura del 23,00% fino alla concorrenza dell'importo di euro 500.000,00. Per ogni parte del Prezzo di aggiudicazione eccedente euro 500.000,00 la commissione d'acquisto è stabilita nella misura del 18,00%. Le percentuali



sopra indicate sono inclusive di IVA ovvero di qualsiasi somma sostitutiva di IVA. Qualora nel catalogo d'asta, in relazione ad uno specifico lotto, siano indicate percentuali diverse rispetto a quelle qui indicate con riferimento alla Commissione d'acquisto, le percentuali indicate in catalogo saranno da ritenersi prevalenti.

Un'Imposta sul Valore Aggiunto (IVA) può essere applicata sul Prezzo di aggiudicazione e/o sulla Commissione di acquisto. Al fine di armonizzare le procedure fiscali tra i Paesi dell'Unione Europea, con decorrenza dal 1° gennaio 2001 sono state introdotte in Italia nuove regole con l'estensione alle Case d'Asta del regime del margine. L'art. 45 della legge 342 del 21 Novembre 2000 prevede l'applicazione di tale regime alle vendite concluse in esecuzione ai contratti di commissione definiti con: (a) soggetti privati; (b) soggetti passivi d'imposta che hanno assoggettato l'operazione al regime del margine; (c) soggetti che non hanno potuto detrarre l'imposta ai sensi degli art. 19, 19-bis, e 19-bis2 del DPR. 633/72 (che hanno venduto il bene in esenzione ex-art. 10, 27-quinquies); (d) soggetti che beneficiano del regime di franchigia previsto per le piccole imprese nello Stato di appartenenza. In forza della speciale normativa, nei casi sopracitati eventuale imposta IVA, ovvero una somma sostitutiva di IVA, se applicabile, viene applicata da Art-Rite.

5.2 Il trasferimento della proprietà del lotto dal Venditore all'Acquirente avverrà soltanto al momento del pagamento da parte dell'Acquirente dell'Ammontare totale dovuto.

Se Lei si è aggiudicato un lotto, il pagamento deve essere effettuato immediatamente dopo l'asta e può essere corrisposto nei seguenti metodi: contanti, assegno circolare, assegno bancario, Bancomat o Carta di Credito (American Express, Visa o Mastercard), Paypal.

Art-Rite può accettare pagamenti singoli o multipli in contanti solo per importi inferiori a euro 2.999,99.

Le coordinate bancarie per i bonifici sono le seguenti: IBAN: IT53 -K-05034-11301-00000011412; SWIFT: BAPPIT21680.

5.3 In caso di mancato o ritardato pa-

gamento da parte dell'Acquirente, in tutto o in parte, dell'Ammontare totale dovuto, Art-Rite ha diritto, a propria scelta, di chiedere l'adempimento ovvero di risolvere il contratto di vendita a norma dell'art. 1454 c.c. intendendosi il termine per l'adempimento ivi previsto convenzionalmente pagato in cinque (5) giorni, salvo in ogni caso il diritto al risarcimento dei danni, nonché la facoltà di far vendere il lotto per conto ed a spese dell'Acquirente, a norma dell'art. 1515 c.c.

5.4 In caso di mancato o ritardato pagamento da parte dell'Acquirente, in tutto o in parte, dell'Ammontare totale dovuto, Art-Rite ha diritto di imputare qualsiasi pagamento fatto dall'Acquirente ad Art-Rite al debito dell'Acquirente rappresentato dall'Ammontare totale dovuto ovvero a qualsiasi altro debito dell'Acquirente nei confronti di Art-Rite derivante da altri rapporti contrattuali.

5.5 In caso di ritardo nel pagamento dell'Ammontare totale dovuto per un periodo superiore a cinque (5) giorni lavorativi dalla data dell'asta Art-Rite depositerà il lotto presso di sé o altrove a rischio e onere dell'Acquirente. Sempre in caso di ritardo nel pagamento per un periodo superiore a quello sopra indicato, l'Acquirente dovrà pagare a Art-Rite interessi moratori in misura pari al tasso Euribor a 3 mesi maggiorato di uno spread del 2%, salvo il diritto di Art-Rite al risarcimento del maggior danno. Il lotto sarà consegnato all'Acquirente solo dopo che quest'ultimo abbia pagato a Art-Rite l'Ammontare totale dovuto, tutte le spese di deposito, trasporto e qualsiasi altra spesa sostenuta.

5.6 In caso di mancato o ritardato pagamento da parte dell'Acquirente Art-Rite potrà rifiutare qualsiasi offerta fatta dall'Acquirente o da un suo rappresentante nel corso di aste successive o chiedere all'Acquirente di depositare una somma di denaro, a titolo di garanzia, prima di accettare offerte.

5.7 Art-Rite ha la facoltà di compensare ogni somma dovuta, a qualsiasi titolo, all'Acquirente con ogni somma dovuta da quest'ultimo, a qualsiasi titolo a Art-Rite.

## 6. CONSEGNA E RITIRO DEL LOTTO

6.1 La consegna del lotto all'Acqui-

rente avverrà a spese di quest'ultimo, non oltre cinque (5) giorni lavorativi dal giorno della vendita. Il lotto sarà consegnato all'Acquirente (ovvero a soggetto debitamente autorizzato da quest'ultimo) soltanto dopo che Art-Rite avrà ricevuto l'Ammontare totale dovuto.

## 7. TRASFERIMENTO DEL RISCHIO

7.1 Un lotto acquistato è interamente a rischio dell'Acquirente a partire dalla data più antecedente fra quelle in cui l'Acquirente: (i) prende in consegna il lotto acquistato; o (ii) paga l'Ammontare totale dovuto per il lotto; ovvero (iii) dalla data in cui decorre il termine di cinque (5) giorni lavorativi dal giorno della vendita.

7.2 L'Acquirente sarà risarcito per qualsiasi perdita o danno del lotto che si verifichi dopo la vendita ma prima del trasferimento del rischio, ma il risarcimento non potrà superare il Prezzo di aggiudicazione del lotto, oltre alla Commissione d'acquisto ricevuta da Art-Rite. Salvo il caso di dolo o colpa grave, in nessun caso Art-Rite si assume la responsabilità per la perdita o danni di cornici/vetro che contengono o coprono stampe, dipinti o altre opere a meno che la cornice o/e il vetro non costituiscono il lotto venduto all'asta. In nessun caso Art-Rite sarà responsabile per la perdita o il danneggiamento verificatisi a seguito di un qualsiasi intervento da parte di esperti indipendenti incaricati da Art-Rite con il consenso del Venditore per la perdita o il danneggiamento causati o derivanti, direttamente o indirettamente, da: (i) cambiamenti di umidità o temperatura; (ii) normale usura o graduale deterioramento derivanti da interventi sul bene e/o da vizi o difetti occulti (inclusi i tarli del legno); (iii) errori di trattamento; (iv) guerra, fissione nucleare, contaminazione radioattiva, armi chimiche, biochimiche o elettromagnetiche; (v) atti di terrorismo.

7.3 L'imballaggio e la spedizione del lotto all'Acquirente sono interamente a suo rischio e carico e in nessuna circostanza Art-Rite si assume la responsabilità per azioni od omissioni degli addetti all'imballaggio o dei trasportatori.

## 8. ESPORTAZIONE DAL TERRITORIO DELLA REPUBBLICA ITALIANA

8.1 L'esportazione di beni culturali al di fuori del territorio della Repubblica italiana è assoggettata alla disciplina prevista dal D. Lgs. 22 gennaio 2004, n. 42. L'esportazione di beni culturali al di fuori del territorio dell'Unione Europea è altresì assoggettata alla disciplina prevista dal Regolamento CE n. 116/2009 del 18 dicembre 2008 e dal Regolamento UE di esecuzione della Commissione n. 1081/2012. L'esportazione dal territorio della Repubblica italiana di un lotto può essere soggetta al rilascio di una autorizzazione.

Il rilascio di questa autorizzazione è a carico e cura dell'Acquirente. Il mancato rilascio dell'autorizzazione (ad es.: attestato di libera circolazione e/o licenza di esportazione) non costituisce una causa di risoluzione o di annullamento della vendita, né giustifica il ritardato pagamento da parte dell'Acquirente dell'Ammontare totale dovuto.

## 9. LEGGE APPLICABILE E GIURISDIZIONE

9.1 Le presenti Condizioni Generali di Vendita sono regolate dalla legge italiana. L'Acquirente accetta che ogni e qualsiasi controversia che dovesse sorgere in relazione all'applicazione, interpretazione ed esecuzione delle presenti Condizioni Generali di Vendita sia devoluta alla competenza esclusiva del Foro di Milano.

## 10. TUTELA DATI PERSONALI

10.1 Ai sensi dell'art. 13 del D. Lgs. n. 196 del 30 giugno 2003 ("Codice in materia di protezione dei dati personali"), Art-Rite informa che i Dati da Lei conferiti ad Art-Rite saranno trattati da quest'ultima principalmente con l'ausilio di mezzi elettronici, automatizzati e/o di videoregistrazione (secondo le modalità e con gli strumenti idonei a garantire la sicurezza e la riservatezza dei Dati stessi) per: (a) esigenze funzionali all'esecuzione delle proprie obbligazioni, (b) esigenze gestionali del rapporto con i venditori ed i compratori, (quali, ad es., amministrazione di proventi di vendite, fatture, spedizioni), (c) verifiche e valutazioni sul rapporto di vendita all'asta nonché sui rischi ad esso connessi, (d) per adempimenti di obblighi fiscali, conta-

bili, legali e/o di disposizioni di organi pubblici ovvero, (e) l'invio di materiale pubblicitario ed informativo da parte di Art-Rite a mezzo di sistemi automatizzati, quali e-mail, fax, sms o MMS.

10.2 Il conferimento dei Dati per le finalità di cui all'art. 10.1 lettere (a) – (d) comprese è facoltativo. Tuttavia, un eventuale rifiuto comporterà l'impossibilità di partecipare all'asta ovvero il corretto adempimento delle obbligazioni gravanti su Art-Rite.

10.3 L'assenso al trattamento dei Dati per la finalità di cui all'art. 10.1 lett. (e) è facoltativo. Tuttavia il mancato assenso comporterà l'impossibilità di ricevere materiale pubblicitario ed informativo da parte di Art-Rite a mezzo di sistemi automatizzati, quali e-mail, fax, sms o MMS.

10.4 I Dati verranno trattati dai dipendenti o collaboratori di Art-Rite in qualità di incaricati o di responsabili del trattamento.

10.5 I Suoi Dati potranno essere inoltre comunicati a:

(a) tutti quei soggetti (ivi incluse le Pubbliche Autorità) che hanno accesso ai dati personali in forza di provvedimenti normativi o amministrativi;

(b) alle società o soggetti terzi incaricati dei servizi di stampa, imbustamento, spedizione e/o consegna dei lotti acquistati;

(c) a uffici postali, corrieri o spedizionieri incaricati della consegna dei lotti acquistati;

(d) a società, consulenti o professionisti eventualmente incaricati dell'installazione, della manutenzione, della gestione degli hardware e software di Art-Rite, o di cui Art-Rite si serve, compreso il Sito;

(e) a società o Internet provider incaricati dell'invio di documentazione e/o materiale informativo ovvero pubblicitario;

(f) a società incaricate dell'elaborazione e/o dell'invio di materiale pubblicitario ed informativo per conto di Art-Rite;

(g) a tutti quei soggetti pubblici e/o privati, persone fisiche e/o giuridiche (studi di consulenza legale, amministrativa e fiscale, Uffici Giudiziari, Camere di Commercio, Camere ed Uffici del Lavoro, ecc.), qualora la comunicazione risulti necessaria o funzionale al

corretto adempimento degli obblighi gravanti su Art-Rite.

I Suoi Dati non saranno diffusi, se non in forma anonima ed aggregata, per finalità statistiche o di ricerca.

10.6 Titolare del trattamento dei Dati è Art-Rite s.r.l., con sede legale a 20134 Milano, via Giovanni Ventura 5, al quale è possibile rivolgere istanze e richieste relative al trattamento dei Dati.

10.7 I Dati saranno conservati per il solo tempo necessario a garantire la corretta prestazione delle obbligazioni facenti capo ad Art-Rite, e comunque entro i limiti consentiti dalla legge.

10.8 Ai sensi dell'art. 7 del Codice della Privacy, Lei ha diritto, tra l'altro di: (a) ottenere la conferma dell'esistenza o meno di dati personali che lo riguardano e la loro comunicazione in forma intellegibile;

(b) ottenere, a cura del titolare o del responsabile/dei responsabili del trattamento:

- indicazioni sull'origine dei Dati, sulle finalità e sulle modalità del trattamento, sulla logica applicata in caso di trattamento effettuato con l'ausilio di strumenti elettronici;

- indicazione degli estremi identificativi del titolare del trattamento e del responsabile/dei responsabili, nonché eventualmente del rappresentante designato da un soggetto straniero al trattamento dei dati in Italia;

- indicazioni circa i soggetti o le categorie di soggetti a cui i dati possono essere comunicati o che possono venire a conoscenza degli stessi in qualità di rappresentante designato sul territorio dello stato, di responsabili o incaricati;

(c) ottenere: - l'aggiornamento, la rettificazione o l'integrazione dei dati che La riguardano;

- la cancellazione, la trasformazione in forma anonima o il blocco dei dati trattati in violazione di legge, compresi quelli di cui è necessaria la conservazione in relazione agli scopi per i quali i dati sono stati raccolti o successivamente trattati;

- l'attestazione del fatto che le operazioni di cui ai punti che precedono sono state portate a conoscenza anche per quanto riguarda il loro contenuto, di coloro ai quali i Dati sono stati comunicati o diffusi, salvo il caso in cui

tale adempimento risulti impossibile o comporti l'impiego di mezzi manifestamente sproporzionati rispetto al diritto tutelato;

(d) opporsi, in tutto o in parte:

- per motivi legittimi, al trattamento dei Dati che La riguardano, ancorché pertinenti allo scopo della raccolta;

- al trattamento dei Dati che La riguardano, previsto ai fini di informazione commerciale o di invio di materiale pubblicitario o di vendita diretta ovvero per il compimento di ricerche di mercato o di comunicazione commerciale.

I diritti di cui sopra potranno essere esercitati con richiesta al titolare del trattamento via lettera raccomandata, telefax al seguente numero: (+39) 02. 87215926 o anche a mezzo posta elettronica al seguente indirizzo: info@art-rite.it.

## 11. DIRITTO DI SEGUITO

11.1 Il 9 aprile 2006 è entrato in vigore il Decreto Legislativo 13 febbraio 2006, n. 118, che, in attuazione della Direttiva 2001/84/CE, ha introdotto nell'ordinamento giuridico italiano il diritto degli autori di opere d'arte e di manoscritti, ed ai loro aventi causa, a percepire un compenso sul prezzo di ogni vendita dell'originale successiva alla prima (c.d. "diritto di seguito"). Il "diritto di seguito" è dovuto solo se il prezzo della vendita non è inferiore a euro 3.000,00. Esso è così determinato: (i) 4% per la parte del prezzo di vendita compresa tra euro 0 e euro 50.000,00; (ii) 3% per la parte del prezzo di vendita compresa tra euro 50.000,01 e euro 200.000,00; (iii) 1% per la parte del prezzo di vendita compresa tra euro 200.000,01 e euro 350.000,00; (iv) 0,5% per la parte del prezzo di vendita compresa tra euro 350.000,01 e euro 500.000,00; (v) 0,25% per la parte del prezzo di vendita superiore a euro 500.000,00.

Art-Rite, in quanto casa d'aste, è tenuta a versare il "diritto di seguito" alla Società italiana degli autori ed editori (S.I.A.E.).

Per ciascuna opera, l'importo del diritto di seguito non può essere superiore a euro 12.500,00. Oltre al Prezzo di aggiudicazione, alle Commissioni di acquisto e alle altre Spese, l'Acquirente si impegna a pagare il "diritto di

seguito", che spetterebbe al venditore pagare in base all'art. 152, l comma, Legge 22 aprile 1941, n. 633.

## 12. SIMBOLI

Il seguente elenco spiega i simboli che si possono trovare nel catalogo di Art-Rite.

**O**

### Importo minimo garantito

Nel caso in cui un lotto sia contrassegnato da questo simbolo al Venditore è stato garantito un importo minimo nell'ambito di una o più aste.

**P**

### Lotti di proprietà di Art-Rite

Nel caso in cui i lotti siano contrassegnati da questo simbolo la proprietà appartiene in tutto o in parte a Art-Rite.

**SR**

### Senza Riserva

Qualora i lotti illustrati nel catalogo non siano contrassegnati da questo, si intendono soggetti alla vendita con riserva. Qualora tutti i lotti contenuti nel catalogo siano soggetti alla vendita senza riserva non verrà utilizzato alcun simbolo in relazione ai singoli lotti.

**®**

### Diritto di Seguito

Per i lotti contrassegnati da questo simbolo l'Acquirente si impegna a pagare il "diritto di seguito", che spetterebbe al venditore pagare in base all'art. 152, l comma, Legge 22 aprile 1941, n. 633, nella misura determinata nella sezione "Diritto di Seguito" di cui sopra.

**I**

Lotto proveniente da impresa, dove il valore di aggiudicazione è soggetto ad IVA.

**TI**

Lotto in regime di temporanea importazione ex art. 72 del Codice Urbani o per il quale è stata richiesta la temporanea importazione.

Gennaio 2018

Asta n. 1 - 7 aprile 2018  
Day Sale ore 15:30  
Evening Sale ore 18:00  
Via Giovanni Ventura, 5 - Milano  
online auction: [www.art-rite.it](http://www.art-rite.it)  
[www.invaluable.com](http://www.invaluable.com); [www.arsvalue.com](http://www.arsvalue.com)

Offerta scritta

Offerta telefonica   
(Barrare l'opzione rilevante)

Per cortesia inviare entro le 24 ore prima dell'orario di inizio dell'asta a:

Art-Rite S.r.l.  
Via Giovanni Ventura n.5  
20134 Milano (MI)  
Tel.: +39 02 87215920  
Fax: +39 02 87215926  
Email: [info@art-rite.it](mailto:info@art-rite.it)

Art-Rite S.r.l. si riserva il diritto di non accettare le offerte che non perverranno entro le 24 ore prima dell'inizio dell'asta.

NUMERO DI PALETTA: \_\_\_\_\_

### Avviso agli offerenti

L'offerente è pregato di allegare al presente modulo copia della propria carta di identità o del proprio passaporto. Qualora Lei agisca per conto di una società, è pregato di allegare copia dello statuto insieme ad un documento che La autorizza a presentare offerte per conto della società. In assenza di questa documentazione la Sua offerta può non essere accolta.

ART-RITE  
MODULO OFFERTE

Il presente modulo deve essere debitamente compilato e trasmesso a Art-Rite S.r.l. per fax, email ovvero posta.

Nome e Cognome - Società \_\_\_\_\_ Numero Cliente \_\_\_\_\_  
Indirizzo \_\_\_\_\_  
Città \_\_\_\_\_  
C.A.P. \_\_\_\_\_ E-mail \_\_\_\_\_  
Telefono \_\_\_\_\_  
Codice Fiscale - Partita IVA \_\_\_\_\_

Siete pregati di formulare offerte per mio conto alla sopra indicata asta per il/i seguente/i lotto/i e sino al/ai prezzo/i indicato/i. Ogni offerta è per lotto e tutte le offerte sono accettate e saranno eseguite in base alle Condizioni Generali di Vendita stampate in catalogo.

Lotto	Descrizione	Offerta scritta (Euro) (commissione di acquisto esclusa)	Covering Bid * (Facoltativo)

Telefono per offerte telefoniche \_\_\_\_\_  
Sono consapevole che l'offerta telefonica potrà essere registrata.

\* L'offerta massima (commissione d'acquisto esclusa) che Art-Rite S.r.l. è autorizzata a formulare solo qualora Art-Rite S.r.l. non sia in grado di contattarla telefonicamente o la comunicazione sia interrotta durante l'asta.

Per ulteriori offerte, si prega di trasmettere un separato modulo.

### In caso di aggiudicazione del lotto:

- ritirerò il lotto ovvero i lotti di persona  
 Vi autorizzo a consegnare il lotto ovvero i lotti al mio rappresentante/trasportatore (inserire le generalità e contatti): \_\_\_\_\_  
 Vi chiedo di trasmettermi un preventivo per il trasporto del lotto

Data \_\_\_\_\_ Firma \_\_\_\_\_

Dichiaro di avere letto le disposizioni relative al "diritto di seguito" come riportate nelle Condizioni Generali di Vendita e acconsento al pagamento del "diritto di seguito", che spetterebbe al venditore pagare in base all'art. 152, l comma, Legge 22 aprile 1941, n. 633, nelle percentuali ivi descritte, ove applicabile. Il "diritto di seguito" sarà inserito nell'ammontare totale dovuto riportato nella fattura.

Dichiaro di aver letto e di approvare le Condizioni Generali di Vendita pubblicate sul catalogo di Art-Rite S.r.l. relativo a questa asta.

Presso atto dell'informativa privacy come da art. 13 d. lgs 196/2003 contenuta nelle Condizioni Generali di Vendita pubblicate sul catalogo di Art-Rite S.r.l. relativo a questa asta

acconsento  non acconsento

al trattamento dei miei dati personali per l'invio di materiale pubblicitario ed informativo da parte di Art-Rite S.r.l. a mezzo di sistemi automatizzati, quali email, fax, sms o MMS.

Ai sensi e per gli effetti del D. Lgs. 231/2007, consapevole delle responsabilità civili e penali e degli effetti amministrativi derivanti dal rilascio di dichiarazioni mendaci o incomplete, dichiaro e garantisco:

- di aver correttamente rappresentato la mia identità mediante la consegna di un documento di identità valido e non scaduto;

- che i fondi che utilizzerò in caso di aggiudicazione sono di provenienza lecita;

- [ove applicabile] che il titolare effettivo della società che rappresento è il Signor \_\_\_\_\_ nato a \_\_\_\_\_ il \_\_\_\_\_ residente a \_\_\_\_\_;

Approvo specificatamente, ai sensi dell'art. 1341 c.c., le seguenti clausole delle Condizioni Generali di Vendita pubblicate sul catalogo di Art-Rite relativo a questa asta: 2.2 (obbligo dell'Acquirente di verificare i lotti prima dell'acquisto); 3 (limitazione di responsabilità di Art-Rite e del Venditore nei confronti dell'Acquirente); 4.2 (validità offerte scritte); 4.3 (validità offerte telefoniche); 4.6 (diritti del banditore); 5.2 (riservato dominio); 5.4 (effetti del mancato o ritardato pagamento da parte dell'Acquirente); 5.5 (deposito del lotto in caso di ritardo nel pagamento); 5.6 (offerte in caso di ritardo nel pagamento); 7.2 (limitazione di responsabilità nel caso di perdita o danneggiamento); 7.3 (limitazione di responsabilità per imballaggio e trasporto); 9 (legge applicabile e giurisdizione).

Data \_\_\_\_\_ Firma \_\_\_\_\_

## AVVISO AGLI ACQUIRENTI

### OFFERTE SCRITTE

Con il presente modulo debitamente compilato, Art-Rite darà esecuzione alle offerte di quanti non possono essere presenti alla vendita. I lotti saranno sempre acquistati al prezzo più conveniente consentito da altre offerte sugli stessi lotti e dalle riserve registrate da Art-Rite. Questo servizio è gratuito e confidenziale. Art-Rite offre questo servizio per comodità dei clienti che sono impossibilitati a partecipare all'asta. Art-Rite non potrà ritenersi responsabile per errori o insuccessi nell'eseguire offerte in sala, istruzioni telefoniche o per mezzo del modulo d'offerta. Per lasciare un'offerta scritta, siete pregati di utilizzare il modulo offerte allegato al presente catalogo e di controllare accuratamente i numeri di lotto, le descrizioni e le cifre da Voi riportate. Non saranno accettati ordini di acquistare con offerte illimitate. Ogni modulo d'offerta deve contenere offerte per una sola asta. Offerte alternative possono essere accettate se viene specificata, tra il numero dei lotti, la parola "OPPURE". Siete pregati di indicare sempre un limite massimo. In caso di offerte identiche, sarà data la precedenza a quella ricevuta per prima.

### OFFERTE TELEFONICHE

Gli ordini, se dettati telefonicamente, sono accettati solo a rischio del mittente e devono essere confermati per lettera, fax o telegramma prima dell'asta (fax: +39 02 87215926). La preghiamo di indicare chiaramente il numero telefonico a cui desidera essere contattato al momento di inizio dell'asta, incluso il prefisso internazionale. Art-Rite la contatterà prima che il lotto sia offerto in asta.

### COMMISSIONI D'ACQUISTO

L'importo massimo della Vostra offerta riguarda solamente il prezzo di aggiudicazione, a questo sarà sommata la commissione d'acquisto e l'IVA applicabile.

### SPESE DI MAGAZZINAGGIO

Tutti gli oggetti devono essere ritirati entro 5 giorni lavorativi dalla data dell'asta, onde evitare il costo di trasferimento e magazzinaggio.

### OFFERTE ANDATE A BUON FINE

Una fattura sarà inviata a tutti gli acquirenti.



Fotografia e Grafica  
DAMIANO GIACOMELLO

Stampa  
GRAPHIC & DIGITAL PROJECT S.r.l. - Milano

Finito di stampare nel mese di marzo 2018

